



Voranschlag 2011
Berichte und Anträge zu den Traktanden

Gemeindeversammlung
10. Dezember 2010, 20.00 Uhr, Singsaal Eggeli



Gemeinde Sattel

Titelbild

Die Luftaufnahme vom Oktober 2010 zeigt in der Bildmitte die Hängebrücke Raiffeisen Skywalk (längste Fussgängerhängebrücke Europas) die seit Sommer 2010 den Mostelberg (links) mit dem Mäderenwald (rechts) verbindet und Sattel-Hochstuckli als Ausflugsziel markant gestärkt hat. Im Zusammenhang mit der Ableitung des Wassers von der Quelle Mäderen ins Reservoir Halten wurde schon vor einigen Jahren in einem sehr frühen Zeitpunkt die Idee lanciert, die Wasserleitung über das Lautobel zu spannen und in eine Fussgängerhängebrücke zu integrieren. Diese Idee ist von der Sattel-Hochstuckli AG nun in modifizierter Form realisiert worden. Über die Hängebrücke Raiffeisen Skywalk führt bekanntlich nun keine Wasserleitung (dies angesichts der Brückenlänge vor allem aus technischen und betrieblichen Gründen). Die geplante Ableitung der Quelle Mäderen durch Gemeindewasserversorgung verläuft im Bereich der Brücke (Bildmitte am rechten Bildrand) im neu erstellten „Brückenweg“ von der Hängebrücke Richtung Herrenboden (Richtung unterer Bildrand) und umgeht damit das Lautobel. Die Leitung führt dann über den Mostelberg, rechts der Bergstation der Gondelbahn vorbei, dann im Bereich der blauen Skiabfahrt durch das Baugebiet und über die "Zäll" und die "Jansern" (Ebene oben rechts) zum Reservoir Halten (auf dem Bild nicht sichtbar).

Flugaufnahme: Stefan Zürrer, Steinen (www.zuerrerr.com)



geplante Leitungsführung (Ausschnitt)

Inhalt

	Seite
Einladung zur Gemeindeversammlung	1
Antrag und Bericht zum Voranschlag 2011	2
Bericht und Antrag der Rechnungsprüfungskommission	9
Uebersicht der Finanzierung	10
Laufende Rechnung - Voranschlag 2011 (Zusammenzug)	11
Laufende Rechnung - Voranschlag 2011 (Artengliederung)	12
Laufende Rechnung - Voranschlag 2011	14
Grafiken	25
Investitionsrechnung - Voranschlag 2011 (Zusammenzug)	26
Investitionsrechnung - Voranschlag 2011 (Artengliederung)	26
Investitionsrechnung - Voranschlag 2011	27
Finanzplan 2011 - 2014	28
Verpflichtungskredit für die Ableitung der Quelle Mäderen.....	32
Jahresziele 2011	35
Steuern, Gebühren, Abgaben 2011 (Zusammenstellung)	38
Entwicklung wichtiger Kennzahlen (Rechnungen 2003- 2010)	40

Gemeindeversammlung

Freitag, 10. Dezember 2010, 20.00 Uhr, Singsaal Eggeli

TRAKTANDEN

1. Begrüssung und Eröffnung durch den Gemeindepräsidenten
2. Wahl von drei Stimmezählern/Stimmezählerinnen
3. Voranschlag 2011 und Steuerfuss 2011
4. Verpflichtungskredit für die Ableitung der Quelle Mäderen

Der Voranschlag 2011 und der Steuerfuss 2011 werden an der Gemeindeversammlung abschliessend behandelt.

Über das Sachgeschäft (Traktandum 4) findet am 13. Februar 2011 eine gemeindliche Volksabstimmung statt.

Der Gemeinderat freut sich auf eine gut besuchte und interessante Gemeindeversammlung.

Sattel, 8. November 2010

GEMEINDERAT SATTEL

Voranschlag 2011

A. Antrag des Gemeinderates

Der Gemeinderat beantragt den Stimmbürgerinnen und Stimmbürgern folgendes zu beschliessen:

1. *Der vorliegende Voranschlag 2011 (Laufende Rechnung und Investitionsrechnung) wird genehmigt.*
2. *Der Steuerfuss der Gemeinde für das Jahr 2011 wird um 10 % einer Einheit reduziert und neu auf 150 % einer Einheit festgelegt.*

B. Bericht

1. Allgemeines

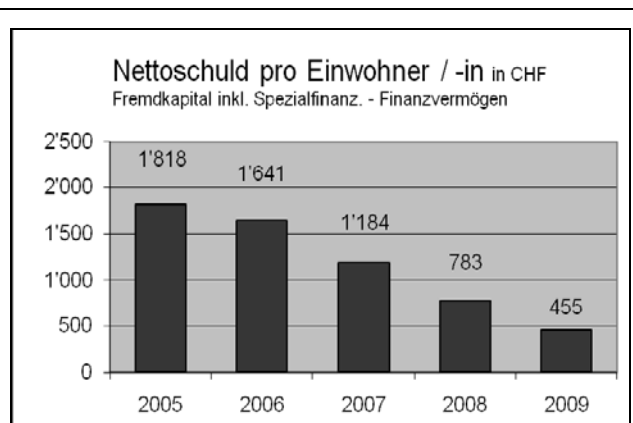
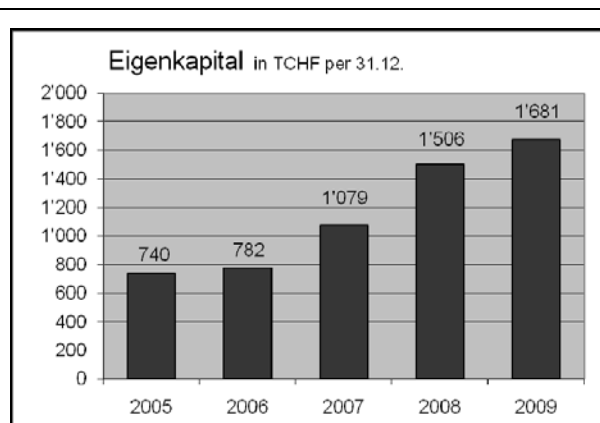
Der Voranschlag 2011 der Gemeinde Sattel weist ein Defizit von CHF 256'000.-- aus. Aufgrund des vorhandenen Eigenkapitals sowie der positiven Entwicklung der Gemeindefinanzen schlägt Ihnen der Gemeinderat eine Senkung des Gemeindesteuerfusses für das Jahr 2011 vor: Der Steuerfuss soll von bisher 160 % um 10 % Einheiten auf neu 150 % reduziert werden.

Sehr geehrte Stimmbürgerinnen und Stimmbürger

Ausgangslage

Im **Leitbild** unserer Gemeinde „Sattel 2020 – Wohnen und leben, wo andere arbeiten“ wird ein gesunder Finanzhaushalt als Basis für die Gemeindeentwicklung erwähnt. Einerseits wird ein Eigenkapital in der Grössenordnung von 75 % eines Jahressteuerertrages als Zielsetzung festgelegt (entspricht rund CHF 1.3 Mio.), andererseits ein attraktiver Steuerfuss im vorderen kantonalen Mittelfeld. Haben wir diese Ziele bereits erreicht?

- Das **Eigenkapital** konnte in den letzten Jahren kontinuierlich erhöht werden. Es betrug per 31.12.2009 CHF 1'681'542.-- (ca. 100 % eines Jahressteuerertrages). → Das Eigenkapital übersteigt somit den Zielwert, welcher im Leitbild vorgesehen ist.
- Die **Steuererträge** sind trotz früherer Steuerfussenkungen in den letzten Jahren gestiegen (Bevölkerungswachstum, Anstieg Steuerkraft). → Mit dem Gemeinde-Steuerfuss von 160 % liegen wir in der kantonalen Rangliste etwa in der Mitte.
- Der **Kapitaldienstanteil** (Schuldzinsen und Abschreibungen in Prozent des Finanzertrags) ist tief, im 2009 betrug dieser nur 2.72 %.
- Die **Nettoverschuldung** ist in den letzten Jahren laufend gesunken. Die Nettoschuld beträgt im 2009 CHF 455.-- pro Einwohnerin / Einwohner.



Wir rechnen damit, dass die **Jahresrechnung 2010** mit einem geringen Defizit abschliessen wird. Dies trotz Nachkrediten von CHF 174'000.--, (exkl. Spezialfinanzierung), welche im Frühjahr 2010 durch die Gemeindeversammlung bewilligt wurden. In einzelnen Bereichen der Gemeindefinanzen fallen im Jahr 2010 nicht geplante Mehraufwendungen an. So beispielsweise sind die zwingenden Aufwendungen für die Sozialhilfe deutlich höher als budgetiert.

Finanzplanung 2012-2014

Im Finanzplan sind - unter Voraussetzung der Akzeptanz durch das Stimmvolk - die folgenden Projekte vorgesehen (exkl. Spezialfinanzierungen): Neubau Gemeindehaus / Zentrumsplatz sowie Erweiterung Fussballfeld Schlössli. Somit resultieren in der Finanzplanung Aufwandüberschüsse von jährlich CHF 300'000.-- bis CHF 400'000.--. Erfahrungsgemäss schliessen die effektiven Rechnungsabschlüsse sehr oft besser ab als die Planungsgrundlagen Budget und Finanzplan. Eine Erklärung dazu ist, dass die Projekte und Ausgaben oft nicht wie geplant realisiert werden können (z.B. aufgrund zeitlicher Verzögerungen). Grössere Risiken, die Mehrausgaben oder Mindereinnahmen zur Folge hätten, sind zurzeit nicht bekannt. Aufgrund dieser Überlegungen ist eine Steuersenkung auch aufgrund der Finanzplanung vertretbar.

Voranschlag 2011

Über die Jahresziele 2011 des Gemeinderates werden Sie in dieser Botschaft informiert. Davon abgeleitet resultiert folgender Voranschlag 2011:

Bei einem Gesamtaufwand von CHF 6'426'000.-- und einem Gesamtertrag von CHF 6'170'000.--, resultiert ein Aufwandüberschuss von CHF 256'000.--. Der Personalaufwand steigt nur minim an (+ 1.2 % gegenüber Voranschlag 2010). Bei den Sachaufwendungen ist ein massiver Mehraufwand beim baulichen Unterhalt durch Dritte nötig (+ 133 % gegenüber Voranschlag 2010). In der Bildung resultieren Mehrausgaben von CHF 246'000 gegenüber 2010. Dies ist vor allem auf Unterhaltsarbeiten bei der Schulanlage und auf höhere Ausgaben beim Schülertransport zurückzuführen. Die Zinsen und Abschreibungen sinken erfreulicherweise gegenüber dem Vorjahr.

In der Investitionsrechnung ist ein Teilbeitrag 2011 an die Demenzabteilung des St. Annaheims Steinerberg berücksichtigt. Dieser Beitrag an das St. Annaheim wurde von den Stimmbürgerinnen und Stimmbürgern an der Abstimmung vom Juni 2010 sehr deutlich angenommen.

Die Finanzausgleichsbeiträge des Kantons fallen gegenüber dem Voranschlag 2010 insgesamt um rund CHF 80'000.-- höher aus. Dies ist auf höhere Normaufwandausgleichs-Beiträge sowie höhere Anteile der Gemeinden an den Grundstücksgewinnsteuern zurückzuführen.

Aufgrund des vorhandenen Eigenkapitals sowie der guten Finanzlage beantragt der Gemeinderat, den Steuerfuss um 10 % einer Einheit zu reduzieren. Diese Reduktion entspricht rund CHF 115'000 weniger Steuererträge pro Jahr. Die Steuererträge sind mit einem reduzierten Steuerfuss von 150 % einer Einheit budgetiert. Die trotzdem minim steigenden Steuererträge sind auf das Bevölkerungswachstum sowie die steigende Steuerkraft zurückzuführen.

In der Investitionsrechnung 2011 sind Kosten für die Erschliessung / Ableitung der Quelle Mädern vorgesehen. Dies vorbehältlich der Annahme an einer Volksabstimmung.

Rück- und Ausblick

Im Jahr 2001 wurde das kantonale Finanzausgleichssystem geändert. Die Gemeinden haben dabei mehr Autonomie erhalten. Damit können wir mehr Selbstverantwortung dafür übernehmen, wie sich unsere Gemeinde in Zukunft entwickeln wird. Wir alle - die Stimmberechtigten, der Gemeinderat sowie die Gemeindeverwaltung - tragen die Verantwortung für die Entwicklung der Gemeinde sowie für einen sparsamen und haushälterischen Umgang mit den Gemeindefinanzen. Mit dem Leitbild 2020 hat der Gemeinderat zur Entwicklung der Gemeinde Leitsätze, Ziele und Massnahmen erarbeitet. Jeder kann etwas dazu beitragen, dass diese Ziele realisiert werden können - wir zählen auf Sie!

Besten Dank für Ihr Vertrauen.

Anita Grab-Schuler
Säckelmeisterin

2. Erläuterungen zu einzelnen Budgetposten

2a. LAUFENDE RECHNUNG 2011

ALLGEMEINE VERWALTUNG / GEMEINDERAT

012.317.00 Spesenentschädigungen
Zusätzliche Spesen wegen Klausurtagung GR.

012.318.00 Dienstleistungen, Honorare
Mehrausgaben wegen Klausurtagung GR.

ALLGEMEINE VERWALTUNG / GEMEINDEVERWALTUNG

020.310.00 Büromaterial, Drucksachen, Inserate
Mehrausgaben wegen Druck Ortsplan.

020.311.00 Anschaffungen Mobilien, Maschinen, Geräte
Ersatz des alten Kopierers.

020.318.00 Dienstleistungen, Honorare
Mehrausgaben wegen Beitrag an Kantonsnetzwerk.

ALLGEMEINE VERWALTUNG / BAUVERWALTUNG

029.301.00 Besoldungen Personal
Einmalige zusätzliche Kosten für Bauabnahmen zum Abbau von Pendenzen.

ALLGEMEINE VERWALTUNG / VERWALTUNGSLIEGENSCHAFTEN

060.314.00 Baulicher Unterhalt durch Dritte
Malerarbeiten Gemeindehaus.

ÖFFENTLICHE SICHERHEIT / VERMESSUNG

100.318.00 Dienstleistungen, Honorare
Ausgaben für die amtliche Vermessung gemäss Angaben Kanton.

ÖFFENTLICHE SICHERHEIT / VORMUNDSCHAFT

104.352.00 Entschädigung an Gemeinden
Mehrkosten für die Führung der Vormundschaftsfälle durch die Amtsvormundschaft Arth.

ÖFFENTLICHE SICHERHEIT / MARKTWESEN

106.318.00 Dienstleistungen, Honorare
Ausgaben für Signalisationen.

ÖFFENTLICHE SICHERHEIT / SCHADENWEHR

140.311.00 Anschaffungen Mobilien, Geräte, Fahrzeuge
Anschaffung eines Trennjägers (Metall-Kreissäge) inkl. Zubehör.

140.314.00 Baulicher Unterhalt durch Dritte
Telefon- und EDV-Anpassungen und Platzbeleuchtung.

140.315.00 Unterhalt Mobilien, Geräte, Fahrzeuge
Unterhalt von Pikettfahrzeug und Mannschaftsbus, ordentliche Unterhalte.

ÖFFENTLICHE SICHERHEIT / MILITAER

150.314.00 Baulicher Unterhalt durch Dritte
Einbau von Trockenraum und zusätzlichen Duschen in der ALST.

ÖFFENTLICHE SICHERHEIT / ZIVILSCHUTZ

160.314.00 Baulicher Unterhalt durch Dritte
*Einbau von zusätzlichen Duschen in der Zivilschutz-Anlage.
Unterhaltsarbeiten Schutzraum Engelstock.*

BILDUNG / PRIMARSCHULE

210.302.00 Besoldungen Lehrkräfte
Mehrkosten wegen Lohnerhöhungen und Lehrerassistenz ab August 2011.

210.315.00 Unterhalt Mobilien, Geräte, Fahrzeuge
*Zusätzliche EDV-Ausgaben laut Arbeitsgruppe "Vernetzt".
Zusätzliche Ausgaben wegen Projekt Schuldatenverwaltung des Kantons.*

210.317.00 Spesenentschädigungen
Ausgaben für Klassenlager.

BILDUNG / ALLGEMEINE SCHULDIENTSTE

218.318.00 Dienstleistungen, Honorare
Höhere Kosten für Schülertransporte.

BILDUNG / SCHULVERWALTUNG

219.318.00 Dienstleistungen, Honorare
Höhere Kosten für externe Beratungen, Kosten für Schuldaten-Verwaltung.

BILDUNG / SONDERSCHULEN

220.361.00 Beiträge an Kanton
Mehr Sonderschüler.

BILDUNG / SCHULANLAGE

240.311.00 Anschaffungen Mobilien, Maschinen, Geräte
*Anschaffung von Schülerpulten, Übernahme von Möbel textiles Werken vom
Bezirk, Ersatz des alten Kopieres.*

240.314.10 Baulicher Unterhalt Schulanlage
*Telefoninstallationen, EDV-Verkabelung, Ersatz Storen, Elektroinstallationen
gemäss Elektrokontrolle.*

240.314.20 Baulicher Unterhalt Abwarthaus
Fassadensanierung.

KULTUR / KULTURFOERDERUNG

300.313.00 Verbrauchsmaterial
Aufstockung der bestehenden Festgarnituren.

300.318.00 Dienstleistungen, Honorare
Neuzuzüger-Apéro, Ausgaben für Kulturanlass.

KULTUR / SPORT UND FREIZEITANLAGEN

340.314.00 Baulicher Unterhalt durch Dritte
Beleuchtung Street-Soccer-Anlage.

340.365.00 Beiträge an private Institutionen
Beitrag an Kleinkaliberschützen, höherer Beitrag an Free-Snow Sattel.

GESUNDHEIT / AMBULANTE KRANKENPFLEGE

440.391.00 Interne Verrechnung Sachaufwand
Interne Verrechnung sanitätsdienstliches Ersteinsatzelement (SEE).

SOZIALE WOHLFAHRT / SOZIALVERSICHERUNGEN

500.362.00 Beiträge an Bezirke, Gemeinden
Gemeindebeitrag an die Pflegefinanzierung (Restfinanzierung KVG).

SOZIALE WOHLFAHRT / JUGEND

540.365.00 Beiträge an private Institutionen
Beitrag an die Mütterberatung, neu unter diesem Konto budgetiert.

SOZIALE WOHLFAHRT / KRANKENVERSICHERUNG

520.366.00 Beiträge an Private
Krankenkassenprämien aus Sozialhilfefällen, Rückerstattung durch Ausgleichskasse.

SOZIALE WOHLFAHRT / ALTERS- UND PFLEGEHEIME

570.331.00 Ordentliche Abschreibungen
Abschreibung Baukostenbeitrag an St. Annaheim (Demenzabteilung).

SOZIALE WOHLFAHRT / WIRTSCHAFTLICHE SOZIALHILFE

580.366.10 Schweizerbürger in der Gemeinde
Mehr Unterstützungsfälle.

580.366.20 Ausländer
*Ein Teil der Kosten für Asylbewerbende wird neu unter diesem Konto verbucht.
Rückerstattungen unter Konto "Beiträge von Kanton".*

580.366.50 Alimentenbevorschussung
Zusätzliche Bevorschussung.

SOZIALE WOHLFAHRT / ÜBRIGE SOZIALHILFE

589.318.00 Dienstleistungen, Honorare
Höhere Kosten für rechtliche Abklärungen.

VERKEHR / GEMEINDESTRASSEN

620.314.00 Schneeräumung
Räumungsaufwand wegen härteren Wintern höher budgetiert.

VERKEHR / REGIONALVERKEHR

650.361.00 Beiträge an Kanton
Höhere Beiträge an den öffentlichen Verkehr gemäss Angaben Kanton.

UMWELT, RAUMORDNUNG / WASSERWERK

701.314.10 Baulicher Unterhalt Reservoir / Gebäude
Diverse Unterhaltsarbeiten am Reservoir Halten.

701.314.20 Baulicher Unterhalt Leitungsnetz
Diverse Reparaturen von Wasserleitungen.

701.318.00 Dienstleistungen, Honorare
Planung Erneuerung Reservoir Halten.

701.331.00 Ordentliche Abschreibungen
Abschreibung Erschliessung Quelle Mäderen.

701.434.00 Benützungsgebühren
Mehreinnahmen durch Erhöhung der Betriebsgebühren.

UMWELT, RAUMORDNUNG / ABWASSERBESEITIGUNG

710.314.20 Baulicher Unterhalt Leitungsnetz
Leitungsunterhalt Eri, Mostelberg.

UMWELT, RAUMORDNUNG / ABFALLBESEITIGUNG

720.314.00 Baulicher Unterhalt durch Dritte
Sanierung Bachböschung Wertstoffsammelstelle.

720.316.00 Mieten, Benützungskosten
Mehrmenge Karton.

720.318.00 Dienstleistungen, Separatsammlungen
Mehrkosten wegen Grüngutverwertung.

VOLKSWIRTSCHAFT / TOURISMUS, KOMMUNALE WERBUNG

830.318.00 Dienstleistungen, Honorare
Tourismuskonzept überarbeiten.

FINANZEN UND STEUERN / GEMEINDESTEUERN

900.329.00 Steuerskonti
Höhere Ausgaben wegen mehr Steuerzahlungen innert Skontofrist.

900.400.00 Ordentliche Steuern Rechnungsjahr natürliche Personen
Steuersenkung wird durch mehr Steuererträge der Zuzüger und durch höhere Steuerkraft kompensiert.

FINANZEN UND STEUERN / FINANZAUSGLEICH

- 920.444.10 Steuerkraftausgleich**
Weniger Steuerkraftausgleich wegen gestiegener Steuerkraft.
- 920.444.20 Normaufwandausgleich**
Mehr Normaufwandausgleich wegen mehr Einwohner und Schüler.
- 931.441.00 Anteil an kantonalen Steuern**
Mehr Grundstückgewinnsteuern, höhere Verteilung durch Kanton.
- 993.380.00 Neutrale Posten**
Zuschuss an Notwasserversorgung.

2b. INVESTITIONSRECHNUNG 2011

- 570.565.00 Soziale Wohlfahrt / Alters- und Pflegeheime**
Ausbau Altersheim Steinerberg: Demenzabteilung.
- 701.501.00 Umwelt, Raumordnung / Wasserwerk**
Erschliessung Quelle Mäderen.

2c. FINANZPLANUNG 2012 bis 2014

Wie aus der Investitionsrechnung ersichtlich, sind - unter Vorbehalt der Zustimmung der Stimmbürgerinnen und Stimmbürger - die folgenden weiteren Projekte geplant:

- 060.503.00 Allgemeine Verwaltung / Verwaltungsliegenschaften**
Neubau Gemeindehaus, Zentrumsplatz.
- 140.506.00 Öffentliche Sicherheit / Schadenwehr**
Ersatz des Tanklöschfahrzeuges.
- 340.501.00 Kultur und Freizeit / Sport- und Feizeitanlagen**
Erweiterung Fussballfeld Schlössli.
- 620.503.00 Verkehr / Gemeindestrassen**
Werkhof (im Zusammenhang mit der Sanierung der ARA).
- 701.501.00 Umwelt und Raumordnung / Wasserwerk**
Wassererschliessungen.
- 710.501.00 Umwelt und Raumordnung / Abwasserbeseitigung**
Abwasserreinigungsanlage (ARA).
- 780.503.00 Umwelt und Raumordnung / Übriger Umweltschutz**
Tierkadaversammelstelle (im Zusammenhang mit der Sanierung der ARA).

**Bericht und Antrag der Rechnungsprüfungskommission der
Gemeinde Sattel zum Voranschlag 2011**

Bericht:

Wir haben den Voranschlag 2011 (Laufende Rechnung und Investitionsrechnung) auf Rechtmässigkeit, Vollständigkeit und rechnerische Richtigkeit überprüft. Die Prüfung erfolgte anhand von Stichproben.

Antrag:

Die Rechnungsprüfungskommission beantragt der Gemeindeversammlung, den Voranschlag 2011 mit einem Aufwandüberschuss von CHF 256'000 und mit Nettoinvestitionen von CHF 762'000 sowie der Reduktion des Steuerfusses auf 150 % einer Einheit, zu genehmigen.

Sattel, 8. November 2010

Die Rechnungsprüfungskommission:

Patricia Lustenberger-Fach, Präsidentin
Marie-Theres Ganz-Mächler
Karin Schuler
Hans Bruhin

UEBERSICHT DER FINANZIERUNG		Voranschlag 2011		Voranschlag 2010		Rechnung 2009	
		Soll	Haben	Soll	Haben	Soll	Haben
		Fr.	Fr.	Fr.	Fr.	Fr.	Fr.
Laufende Rechnung	Total Aufwand	6'426'000.00	6'170'000.00	5'999'100	5'778'700	5'396'877	5'571'757
	Total Ertrag						0
Investitionsrechnung	Aufwandüberschuss Ertragsüberschuss		256'000.00		220'400	174'880	
	Total Ausgaben	1'367'000.00	595'000.00	3'455'000	982'500	323'929	475'234
Finanzierung	Total Einnahmen		772'000.00		2'472'500	151'305	
	Nettoinvestitionsabnahme / Nettoinvestitionen						
Finanzierung	Nettoinvestitionen / Nettoinvestitionsabnahme Abschreibungen	772'000.00	403'000.00	2'472'500	457'000		151'305
	Saldo Spezialfinanzierungen	164'900.00		28'400		11'107	214'673
Selbstfinanzierungsgrad	Aufwandüberschuss Laufende Rechnung	256'000.00		220'400			
	Ertragsüberschuss Laufende Rechnung		0.00		0		174'880
Selbstfinanzierungsgrad			789'900.00		2'264'300	529'751	
Selbstfinanzierungsgrad		-2.3%			8.4%		
Selbstfinanzierungsgrad		<u>Selbstfinanzierung x 100</u>					
Selbstfinanzierungsgrad		Nettoinvestitionen					

ZUSAMMENZUG DER LAUFENDEN RECHNUNG		Voranschlag 2011		Anteil am		Voranschlag 2010		Anteil am		Rechnung 2009		Anteil am		
		Aufwand	Ertrag	Nettoaufwand	Aufwand	Ertrag	Nettoaufwand	Aufwand	Ertrag	Nettoaufwand	Aufwand	Ertrag	Nettoaufwand	
0	Allgemeine Verwaltung Netto Aufwand	865'500	135'500	16.6%	993'700	138'500	993'700	138'500	20.4%	831'406	113'475	831'406	113'475	19.9%
1	Oeffentliche Sicherheit Netto Aufwand	730'000	280'700	3.5%	855'200	237'200	378'400	237'200	3.4%	717'931	266'094	717'931	266'094	2.4%
2	Bildung Netto Aufwand	436'400	361'300	48.1%	141'200	334'300	141'200	334'300	45.4%	352'735	323'346	86'641	323'346	47.6%
3	Kultur und Freizeit Netto Aufwand	2'482'900	1'000	2.4%	2'237'400	1'000	1'903'100	1'000	2.6%	2'037'024	231	1'713'678	231	1.6%
4	Gesundheit Netto Aufwand	2'121'600	0	0.8%	107'300	0	107'300	0	1.4%	56'601	0	56'370	0	0.9%
5	Soziale Wohlfahrt Netto Aufwand	106'300	166'500	17.3%	59'200	164'100	59'200	164'100	14.8%	643'506	207'375	436'131	207'375	12.1%
6	Verkehr Netto Aufwand	927'200	35'100	7.5%	617'700	33'200	781'800	33'200	7.8%	417'013	22'019	394'994	22'019	11.0%
7	Umwelt und Raumordnung Netto Aufwand	329'400	674'600	3.9%	328'300	451'600	627'300	451'600	4.2%	659'318	498'839	160'479	498'839	4.5%
8	Volkswirtschaft Netto Ertrag	35'200	109'500		88'400	109'500	88'400	109'500		21'914	103'532	21'914	103'532	
9	Finanzen und Steuern Netto Ertrag	74'300	74'300		363'100	21'100	363'100	21'100		81'618	81'618	81'618	81'618	
	Aufwandüberschuss Ertragsüberschuss	4'405'800	4'079'200		4'309'300	4'309'300	3'946'200	4'309'300		344'302	4'036'846	344'302	4'036'846	
	Total	6'426'000	6'426'000	100.0%	5'999'100	5'999'100	5'999'100	5'999'100	100.0%	174'880	5'571'757	5'571'757	5'571'757	100.0%

ARTENGLIEDERUNG		Voranschlag 2011		Voranschlag 2010		Rechnung 2009	
		Aufwand	%	Aufwand	%	Aufwand	%
3	AUFWAND	6'426'000.00	100.0%	5'999'100	100.0%	5'396'877	100.0%
30	Personalaufwand	2'575'100.00	40.1%	2'546'400	42.4%	2'366'326	43.8%
300	Behörden, Kommissionen	93'200.00		93'700		85'984	
301	Besoldungen Personal	839'000.00		832'000		796'194	
302	Besoldungen Lehrkräfte	1'213'000.00		1'179'500		1'107'790	
303	Sozialversicherungsbeiträge	164'900.00		164'400		148'073	
304	Personenversicherungsbeiträge	186'900.00		184'700		164'204	
305	Unfall- und Krankenversicherungsbeiträge	37'400.00		48'000		42'117	
309	Uebriger Personalaufwand	40'700.00		44'100		21'964	
31	Sachaufwand	1'856'400.00	28.9%	1'468'400	24.5%	1'468'794	27.2%
310	Büromaterial, Schulmaterial, Drucksachen	108'700.00		107'700		100'183	
311	Anschaffung Mobilien, Maschinen, Geräte	101'900.00		92'900		77'895	
312	Wasser, Energie, Heizmaterial	104'300.00		105'800		94'513	
313	Betriebs- und Verbrauchsmaterial	49'700.00		41'200		42'075	
314	Baulicher Unterhalt durch Dritte	571'700.00		245'500		304'814	
315	Uebriger Unterhalt durch Dritte	112'500.00		109'500		127'820	
316	Mieten, Pachten, Benützungskosten	45'200.00		43'800		47'049	
317	Spesenentschädigungen	27'200.00		17'100		25'007	
318	Dienstleistungen und Honorare	726'600.00		697'800		639'541	
319	Uebriger Sachaufwand	8'600.00		7'100		9'897	
32	Passivzinsen	147'200.00	2.3%	188'700	3.1%	198'176	3.7%
321	Kurzfristigen Schulden	10'200.00		10'200		3'257	
322	Mittel- und langfristige Schulden	106'000.00		151'500		103'017	
323	Sonderrechnungen	6'000.00		6'000		69'000	
329	Uebrige Zinsen	25'000.00		21'000		22'902	
33	Abschreibungen	467'200.00	7.3%	521'200	8.7%	273'475	5.1%
330	Finanzvermögen	64'200.00		64'200		58'802	
331	Verwaltungsvermögen, ord. Abschreibungen	403'000.00		457'000		214'673	
332	Verwaltungsvermögen, zus. Abschreibungen	0.00		0		0	
35	Entschädigungen an Gemeinwesen	92'500.00	1.4%	67'000	1.1%	66'064	1.2%
351	Kanton	2'500.00		2'500		2'152	
352	Gemeinden, Bezirke, Zweckverbände	90'000.00		64'500		63'912	
36	Eigene Beiträge	1'132'900.00	17.6%	1'040'200	17.3%	869'309	16.1%
361	Kanton	557'100.00		480'900		427'077	
362	Gemeinden, Bezirke, Zweckverbände	98'500.00		60'500		8'738	
364	Gemischtwirtschaftliche Unternehmen	0.00		0		0	
365	Private Institutionen	165'800.00		223'700		136'316	
366	Private Haushalte	311'500.00		275'100		297'178	
38	Einlage in Spezialfinanzierungen	43'200.00	0.7%	15'700	0.3%	46'216	0.9%
380	Einlagen in Spezialfinanzierungen	43'200.00		15'700		46'216	
39	Interne Verrechnungen	111'500.00	1.7%	151'500	2.5%	108'517	2.0%
390	Anteil Personalaufwand	0.00		0		0	
391	Anteil Sachaufwand	5'500.00		0		5'500	
393	Anteil Kapitalzinsen	106'000.00		151'500		103'017	

ARTENGLIEDERUNG		Voranschlag 2011		Voranschlag 2010		Rechnung 2009	
		Ertrag	%	Ertrag	%	Ertrag	%
4	ERTRAG	6'170'000.00	100.0%	5'778'700	100.0%	5'571'757	100.0%
40	Steuern	2'152'500.00	34.9%	2'092'500	36.2%	2'029'999	36.4%
400	Einkommens- und Vermögenssteuern	2'060'000.00		2'000'000		1'896'498	
401	Ertrags- und Kapitalsteuern	85'000.00		85'000		126'081	
403	Vermögensgewinnsteuern	0.00		0		0	
406	Hundesteuern	7'500.00		7'500		7'420	
41	Regalien und Konzessionen	81'000.00	1.3%	81'000	1.4%	75'100	1.3%
410	Konzessionen	81'000.00		81'000		75'100	
42	Vermögenserträge	293'200.00	4.8%	290'200	5.0%	308'351	5.5%
420	Bankkontokorrentzinsen	4'000.00		4'000		5'130	
421	Zinsen aus Kontokorrentguthaben	6'200.00		6'200		3'840	
422	Zinsen auf Anlagen des Finanzvermögens	28'000.00		28'000		27'720	
423	Liegenschaftserträge des Finanzvermögens	148'500.00		148'500		150'717	
424	Buchgewinne auf Anlagen des Finanzverm.	0.00		0		0	
426	Beteiligungen des Verwaltungsvermögens	0.00		0		12	
427	Liegenschaftserträge Verwaltungsvermögen	45'000.00		45'000		52'032	
429	Uebrige Vermögenserträge	61'500.00		58'500		68'900	
43	Entgelte	927'200.00	15.0%	864'500	15.0%	874'153	15.7%
430	Ersatzabgaben	100'000.00		94'000		92'257	
431	Gebühren für Amtshandlungen	209'500.00		192'500		164'754	
433	Schulgelder	49'000.00		49'000		43'454	
434	Benützungsgebühren, Dienstleistungen	423'100.00		368'100		365'993	
435	Verkäufe	500.00		500		0	
436	Rückerstattungen	144'100.00		159'400		206'719	
439	Uebrige Entgelte	1'000.00		1'000		976	
44	Anteile / Beiträge ohne Zweckbindung	1'958'300.00	31.7%	1'875'800	32.5%	1'707'000	30.6%
441	Grundstückgewinnsteuern	446'400.00		382'100		280'400	
444	Finanzausgleichsbeiträge Kanton	1'511'900.00		1'493'700		1'426'600	
45	Rückerstattungen von Gemeinwesen	80'500.00	1.3%	143'800	2.5%	183'755	3.3%
450	Rückerstattungen von Bund	30'000.00		20'000		29'950	
451	Rückerstattungen von Kanton	4'500.00		77'800		110'011	
452	Rückerstattungen von Gemeinden, Bezirke	46'000.00		46'000		43'794	
46	Beiträge für eigene Rechnung	357'700.00	5.8%	235'300	4.1%	227'558	4.1%
460	Bundesbeiträge	2'500.00		2'500		2'550	
461	Kantonsbeiträge	354'700.00		232'300		224'308	
462	Beiträge von Gemeinden, Bezirke	500.00		500		700	
48	Entnahmen aus Spezialfinanzierungen	208'100.00	3.4%	44'100	0.8%	57'324	1.0%
480	Entnahmen aus Spezialfinanzierungen	208'100.00		44'100		57'324	
49	Interne Verrechnungen	111'500.00	1.8%	151'500	2.6%	108'517	1.9%
490	Interne Verrechnung Personalaufwand	0.00		0		0	
491	Interne Verrechnung Sachaufwand	5'500.00		0		5'500	
493	Interne Verrechnung Kapitalzinsen	106'000.00		151'500		103'017	

LAUFENDE RECHNUNG		Voranschlag 2011		Voranschlag 2010		Rechnung 2009	
		Aufwand	Ertrag	Aufwand	Ertrag	Aufwand	Ertrag
0	ALLGEMEINE VERWALTUNG	865'500.00	135'500.00	993'700	138'500	831'406	113'475
11	Legislative / Gemeindeversammlung	14'500.00		14'500		11'121	
300.00	Entschädigungen, Tag-/Sitzungsgelder	2'500.00		2'500		1'963	
303.00	Arbeitgeberbeitrag AHV/IV/EO/ALV/FAK	0.00		0		0	
310.00	Drucksachen, Inserate	11'000.00		11'000		7'976	
311.00	Anschaffung Mobilien, Maschinen, Geräte	0.00		0		0	
318.00	Dienstleistungen, Honorare	1'000.00		1'000		1'182	
12	Exekutive / Gemeinderat	86'800.00		81'800		113'444	
300.00	Entschädigungen, Tag-/Sitzungsgelder	60'000.00		60'000		62'994	
303.00	Arbeitgeberbeitrag AHV/IV/EO/ALV/FAK	4'800.00		4'800		4'936	
309.00	Uebrigere Personalaufwand	3'000.00		1'000		0	
311.00	Anschaffung Mobilien, Maschinen, Geräte	0.00		0		0	
317.00	Spesenentschädigungen	7'000.00		5'000		12'602	
318.00	Dienstleistungen, Honorare	12'000.00		8'000		32'912	
318.20	Jungbürgerfeier	0.00		3'000		0	
20	Gemeindeverwaltung	613'500.00	65'000.00	599'200	68'000	621'995	73'572
301.00	Besoldungen Personal	370'000.00		370'000		382'580	
303.00	Arbeitgeberbeitrag AHV/IV/EO/ALV/FAK	29'000.00		30'000		28'670	
304.00	Arbeitgeberbeitrag Pensionskasse	36'000.00		36'000		35'253	
305.00	Arbeitgeberbeitrag Unfallversicherung	6'300.00		8'000		9'882	
309.00	Uebrigere Personalaufwand	7'500.00		7'500		7'750	
310.00	Büromaterial, Drucksachen, Inserate	22'000.00		20'000		19'010	
311.00	Anschaffungen Mobilien, Maschinen, Geräte	14'000.00		3'000		1'765	
313.00	Verbrauchsmaterial	2'500.00		2'500		87	
315.01	Unterhalt von Mobilien, Maschinen, Geräte	2'500.00		2'500		1'434	
315.02	Unterhalt EDV-Anlage	48'000.00		47'000		44'224	
316.00	Mieten, Benützungskosten	0.00		0		0	
317.00	Spesenentschädigungen	2'000.00		2'000		1'910	
318.00	Dienstleistungen, Honorare	48'000.00		45'000		66'384	
318.10	Sachversicherungsprämien	7'500.00		7'500		7'785	
318.20	Schriftgutverwaltung	6'000.00		6'000		6'916	
319.00	Uebrigere Sachaufwand	2'200.00		2'200		2'078	
352.00	Entschädigungen an Bezirke, Gemeinden	10'000.00		10'000		6'267	
431.00	Gebühren für Amtshandlungen		35'000.00		38'000		29'796
434.00	Benützungsgebühren		2'000.00		2'000		491
436.00	Rückerstattungen		4'000.00		4'000		21'659
451.00	Rückerstattungen von Kanton		3'000.00		3'000		2'832
452.00	Rückerstattungen von Gemeinwesen		21'000.00		21'000		18'794
29	Bauverwaltung	100'000.00	60'000.00	102'000	60'000	49'164	28'714
300.00	Entschädigungen, Tag-/Sitzungsgelder	1'500.00		1'500		1'447	
301.00	Besoldungen Personal	54'000.00		49'000		17'061	
303.00	Arbeitgeberbeiträge AHV/IV	4'500.00		4'000		1'227	
304.00	Arbeitgeberbeitrag Pensionskasse	5'000.00		5'000		1'419	
305.00	Arbeitgeberbeitrag Unfallversicherung	1'000.00		1'500		300	
310.00	Büromaterial, Drucksachen, Inserate	4'000.00		4'000		4'929	
311.00	Anschaffungen Mobilien, Maschinen, Geräte	3'000.00		5'000		0	
318.00	Dienstleistungen, Honorare	5'000.00		10'000		2'243	
318.03	Baubewilligungen Kanton	22'000.00		22'000		20'538	
431.00	Gebühren für Amtshandlungen		60'000.00		60'000		28'714

LAUFENDE RECHNUNG		Voranschlag 2011		Voranschlag 2010		Rechnung 2009	
		Aufwand	Ertrag	Aufwand	Ertrag	Aufwand	Ertrag
60	Verwaltungsliegenschaften	50'700.00	10'500.00	196'200	10'500	35'682	11'189
301.00	Besoldungen Personal	10'000.00		10'000		9'662	
303.00	Arbeitgeberbeitrag AHV/IV	0.00		0		0	
305.00	Arbeitgeberbeitrag Unfallversicherung	200.00		200		200	
312.00	Wasser, Energie, Heizmaterial	7'000.00		7'000		7'159	
313.00	Verbrauchsmaterial	1'500.00		1'500		1'368	
314.00	Baulicher Unterhalt durch Dritte	15'000.00		3'500		1'062	
315.00	Uebrigter Unterhalt	1'500.00		1'500		0	
318.00	Dienstleistungen Dritter	1'500.00		1'500		930	
318.10	Sachversicherungsprämien	2'000.00		2'000		2'200	
331.00	Ordentliche Abschreibungen	10'000.00		146'000		11'601	
393.00	Interne Verrechnung Kapitalzinsen	2'000.00		23'000		1'500	
427.00	Liegenschaftserträge		10'500.00		10'500		10'272
436.00	Rückerstattungen		0.00		0		917
1	OEFFENTLICHE SICHERHEIT	436'400.00	280'700.00	378'400	237'200	352'735	266'094
100	Vermessung	23'000.00	1'500.00	14'000	1'500	6'723	529
318.00	Dienstleistungen, Honorare	23'000.00		14'000		6'723	
451.00	Entschädigungen von Kanton		1'500.00		1'500		529
103	Betreibungswesen	12'000.00	1'500.00	12'000	1'500	14'016	1'507
318.00	Betreibungsgebühren	3'000.00		3'000		4'296	
352.00	Kostenanteil Betreibungsamt	9'000.00		9'000		9'720	
436.00	Rückerstattung Betreibungskosten		1'500.00		1'500		1'507
104	Vormundschaft	67'200.00	20'000.00	43'300	5'000	44'234	15'946
300.00	Entschädigungen, Tag-/Sitzungsgelder	2'000.00		2'000		533	
301.00	Besoldungen Personal	2'000.00		2'000		5'264	
303.00	Arbeitgeberbeitrag AHV/IV	0.00		0		42	
304.00	Arbeitgeberbeitrag Pensionskasse	0.00		0		0	
305.00	Arbeitgeberbeitrag Unfallversicherung	0.00		0		0	
316.00	Mieten, Benützungskosten	0.00		300		0	
317.00	Spesenentschädigungen	200.00		0		188	
318.00	Dienstleistungen, Honorare	3'000.00		4'000		315	
352.00	Entschädigungen an Bezirke, Gemeinden	60'000.00		35'000		37'892	
431.00	Gebühren für Amtshandlungen		20'000.00		5'000		15'946
451.00	Rückerstattungen von Kanton		0.00		0		0
106	Marktwesen	16'500.00	7'000.00	14'700	7'000	13'091	6'496
300.00	Entschädigungen, Tag-/Sitzungsgelder	500.00		500		776	
310.00	Büromaterial, Drucksachen, Inserate	9'500.00		9'000		9'255	
316.00	Mieten, Benützungskosten	1'200.00		1'200		820	
317.00	Spesenentschädigungen	300.00		0		0	
318.00	Dienstleistungen Dritter	5'000.00		4'000		2'240	
434.00	Benützungsgebühren		3'500.00		3'500		3'150
436.00	Rückerstattungen Inserate		3'500.00		3'500		3'346
107	Wirtschaftswesen		4'000.00		4'000		4'329
431.00	Gebühren für Amtshandlungen		4'000.00		4'000		4'329
120	Vermittler	1'500.00	500.00	1'500	500	1'340	500
301.00	Besoldung Personal	1'500.00		1'500		1'340	
431.00	Gebühren für Amtshandlungen		500.00		500		500

LAUFENDE RECHNUNG		Voranschlag 2011		Voranschlag 2010		Rechnung 2009	
		Aufwand	Ertrag	Aufwand	Ertrag	Aufwand	Ertrag
140	Schadenwehr (Spezialfinanzierung)	205'700.00	205'700.00	191'200	191'200	201'018	201'018
300.00	Entschädigungen, Tag-/Sitzungsgelder	500.00		500		378	
301.00	Besoldungen	40'000.00		40'000		33'137	
303.00	Arbeitgeberbeitrag AHV	1'000.00		1'000		345	
304.00	Arbeitgeberbeitrag Pensionskasse	0.00		700		0	
305.00	Arbeitgeberbeitrag Unfallversicherung	1'500.00		1'100		775	
309.00	Uebriger Personalaufwand	16'700.00		21'100		5'775	
310.00	Büromaterial, Drucksachen, Inserate	2'000.00		2'000		2'804	
311.00	Anschaffung Mobilien, Geräte, Fahrzeuge	22'400.00		17'500		49'191	
312.00	Wasser, Energie, Heizmaterial	3'000.00		3'200		2'086	
313.00	Betriebs- und Verbrauchsmaterial	6'000.00		5'500		6'122	
314.00	Baulicher Unterhalt durch Dritte	9'000.00		3'000		186	
315.00	Unterhalt Mobilien, Geräte, Fahrzeuge	18'000.00		15'000		15'164	
317.00	Spesenentschädigungen	2'000.00		500		747	
318.00	Dienstleistungen, Honorare	15'000.00		13'000		11'053	
318.10	Sachversicherungsprämien	3'700.00		3'700		3'338	
319.00	Uebriger Sachaufwand	1'000.00		1'000		434	
321.00	Vergütungszinsen auf Ersatzabgaben	200.00		200		178	
329.00	Skonti auf Ersatzabgaben	1'000.00		1'000		1'075	
330.00	Abschreibung von Ersatzabgaben	1'500.00		1'500		1'258	
331.00	Ordentliche Abschreibungen	33'000.00		38'000		20'000	
380.00	Einlage in Spezialfinanzierung	23'200.00		15'700		43'972	
393.00	Interne Verrechnung Kapitalzinsen	5'000.00		6'000		3'000	
421.00	Verzugszinsen auf Ersatzabgaben		200.00		200		242
429.00	Uebrige Vermögenserträge		6'500.00		4'500		6'200
430.00	Feuerwehr-Ersatzabgaben		100'000.00		94'000		92'257
431.00	Gebühren Feuerpolizei, Feuerwehrbeitrag		90'000.00		85'000		85'469
436.00	Rückerstattungen Dritter		1'000.00		5'000		850
461.00	Kantonsbeiträge		2'500.00		2'500		10'500
480.00	Entnahme aus Spezialfinanzierung		0.00		0		0
491.00	Interne Verrechnung Sachaufwand		5'500.00		0		5'500
150	Militär	60'100.00	35'000.00	55'000	24'000	45'912	33'219
301.00	Besoldungen Personal	11'000.00		11'000		10'245	
303.00	Arbeitgeberbeitrag AHV/IV	1'000.00		1'000		781	
304.00	Arbeitgeberbeitrag Pensionskasse	1'000.00		1'000		994	
305.00	Arbeitgeberbeitrag Unfallversicherung	200.00		200		200	
309.00	Uebriger Personalaufwand	200.00		200		0	
310.00	Büromaterial, Drucksachen, Inserate	200.00		100		0	
311.00	Anschaffung Mobilien, Maschinen, Geräte	3'500.00		5'000		0	
312.00	Wasser, Energie, Heizmaterial	12'000.00		12'000		9'830	
313.00	Verbrauchsmaterial	2'000.00		1'500		2'236	
314.00	Baulicher Unterhalt durch Dritte	7'500.00		1'500		765	
315.00	Unterhalt Mobilien, Maschinen, Geräte	2'000.00		2'000		1'805	
318.00	Dienstleistungen, Honorare	1'500.00		1'500		2'306	
318.10	Sachversicherungsprämien	2'200.00		2'200		2'500	
365.00	Beiträge an private Institutionen	13'800.00		13'800		13'800	
366.00	Beiträge an Private	2'000.00		2'000		450	
434.00	Benützungsgebühren		3'000.00		3'000		1'020
436.00	Rückerstattungen		2'000.00		1'000		2'249
450.00	Unterkunftsentschädigungen Bund		30'000.00		20'000		29'950
160	Zivilschutz	50'400.00	5'500.00	46'700	2'500	26'401	2'550
300.00	Entschädigungen, Tag-/Sitzungsgelder	300.00		300		0	
301.00	Besoldungen Personal	4'000.00		4'000		3'835	
303.00	Arbeitgeberbeitrag AHV	300.00		300		260	
304.00	Arbeitgeberbeitrag Pensionskasse	300.00		300		331	
309.00	Uebriger Personalaufwand	100.00		100		0	

LAUFENDE RECHNUNG		Voranschlag 2011		Voranschlag 2010		Rechnung 2009	
		Aufwand	Ertrag	Aufwand	Ertrag	Aufwand	Ertrag
310.00	Büromaterial, Drucksachen, Inserate	100.00		0		0	
311.00	Anschaffung Mobilien, Maschinen, Geräte	2'000.00		0		0	
312.00	Wasser, Energie, Heizmaterial	4'000.00		4'500		2'344	
313.00	Verbrauchsmaterial	500.00		500		209	
314.00	Baulicher Unterhalt durch Dritte	24'000.00		21'500		2'371	
315.00	Unterhalt Mobilien, Maschinen, Geräte	1'000.00		1'000		1'414	
317.00	Spesenentschädigungen	300.00		200		0	
318.00	Dienstleistungen, Honorare	3'500.00		3'500		3'203	
318.10	Sachversicherungsprämien	1'000.00		1'000		1'150	
319.00	Uebrigere Sachaufwand	0.00		0		0	
331.00	Ordentliche Abschreibungen	7'000.00		7'000		8'000	
352.00	Entschädigungen an Bezirke, Gemeinden	500.00		500		1'284	
393.00	Interne Verrechnung Kapitalzinsen	1'500.00		2'000		2'000	
434.00	Benützungsgebühren		3'000.00		0		0
460.00	Bundesbeiträge		2'500.00		2'500		2'550
2	BILDUNG	2'482'900.00	361'300.00	2'237'400	334'300	2'037'024	323'346
200	Kindergarten	179'000.00	55'200.00	193'100	42'000	165'848	37'500
302.00	Besoldungen Lehrkräfte	139'000.00		152'000		133'761	
303.00	Arbeitgeberbeitrag AHV/IV/EO/ALV/FAK	11'000.00		12'000		10'502	
304.00	Arbeitgeberbeitrag Pensionskasse	15'000.00		15'000		12'709	
305.00	Arbeitgeberbeitrag Unfallversicherung	2'500.00		3'400		2'300	
310.00	Büromaterial, Drucksachen, Schulmaterial	6'000.00		8'200		6'576	
311.00	Anschaffung Mobilien, Maschinen, Geräte	5'500.00		2'500		0	
461.00	Beiträge von Kanton		55'200.00		42'000		37'500
210	Primarschule	1'212'800.00	183'500.00	1'161'300	169'700	1'092'421	165'140
302.00	Besoldungen Lehrkräfte	955'000.00		910'000		863'953	
303.00	Arbeitgeberbeitrag AHV/IV/EO/ALV/FAK	76'000.00		73'000		67'244	
304.00	Arbeitgeberbeitrag Pensionskasse	95'000.00		92'000		84'014	
305.00	Arbeitgeberbeitrag Unfallversicherung	18'000.00		24'000		21'060	
309.00	Uebrigere Personalaufwand	1'500.00		3'000		0	
310.00	Büromaterial, Drucksachen, Schulmaterial	43'000.00		43'000		43'852	
311.00	Anschaffung Mobilien, Maschinen, Geräte	5'000.00		5'000		4'742	
315.00	Unterhalt Mobilien, Maschinen, Geräte	14'500.00		9'500		4'195	
317.00	Spesenentschädigungen	4'000.00		1'000		3'000	
318.00	Dienstleistungen, Honorare	800.00		800		361	
352.00	Entschädigungen an Bezirke, Gemeinden	0.00		0		0	
436.00	Rückerstattungen		2'000.00		2'000		5'440
452.00	Kostenanteil anderer Gemeinden		0.00		0		0
461.00	Beiträge von Kanton		181'500.00		167'700		159'700
214	Musikschule	97'200.00	49'000.00	93'900	49'000	84'163	43'703
300.00	Entschädigungen, Tag-/Sitzungsgelder	6'700.00		6'700		6'944	
302.00	Besoldungen Lehrkräfte	75'500.00		74'000		67'507	
303.00	Arbeitgeberbeitrag AHV/IV	6'500.00		6'400		5'458	
304.00	Arbeitgeberbeitrag Pensionskasse	2'200.00		1'000		894	
305.00	Arbeitgeberbeitrag Unfallversicherung	1'000.00		1'000		1'200	
309.00	Uebrigere Personalaufwand	400.00		400		0	
310.00	Büromaterial, Drucksachen, Schulmaterial	600.00		600		331	
311.00	Anschaffung Mobilien, Geräte	500.00		500		54	
315.00	Unterhalt Mobilien, Geräte	500.00		500		0	
317.00	Spesenentschädigungen	1'400.00		1'400		1'306	
318.00	Dienstleistungen, Honorare	1'100.00		900		163	
319.00	Uebrigere Sachaufwand	800.00		500		306	
433.00	Schulgelder von Privaten		49'000.00		49'000		43'454
436.00	Rückerstattungen		0.00		0		249

LAUFENDE RECHNUNG		Voranschlag 2011		Voranschlag 2010		Rechnung 2009	
		Aufwand	Ertrag	Aufwand	Ertrag	Aufwand	Ertrag
218	Allgemeine Schuldienste	146'700.00	25'000.00	136'300	25'000	115'591	25'000
301.00	Besoldungen Personal	5'000.00		5'000		3'557	
303.00	Arbeitgeberbeitrag AHV/IV/EO/ALV/FAK	400.00		400		244	
304.00	Arbeitgeberbeitrag Pensionskasse	0.00		0		0	
305.00	Arbeitgeberbeitrag Unfallversicherung	0.00		100		0	
310.00	Schüler- und Lehrerbibliothek	3'000.00		3'000		3'020	
311.00	Anschaffung Mobilien, Fahrzeuge, Geräte	0.00		0		0	
313.00	Betriebs- und Verbrauchsmaterial	200.00		200		54	
317.00	Spesenentschädigungen	100.00		100		16	
318.00	Dienstleistungen, Honorare	130'000.00		120'000		101'880	
352.00	Schwimmunterricht	8'000.00		7'500		6'820	
436.00	Rückerstattungen		0.00		0		0
452.00	Rückerstattung von Bezirk		25'000.00		25'000		25'000
219	Schulverwaltung	97'200.00		92'100		83'215	
300.00	Entschädigungen, Tag-/Sitzungsgelder	3'500.00		3'000		2'030	
301.00	Besoldungen Personal	21'000.00		20'500		20'497	
302.00	Besoldungen Lehrkräfte	43'500.00		43'500		42'569	
303.00	Arbeitgeberbeitrag AHV/IV	5'500.00		5'500		4'509	
304.00	Arbeitgeberbeitrag Pensionskasse	6'500.00		6'000		5'542	
305.00	Arbeitgeberbeitrag Unfallversicherung	1'100.00		1'000		1'100	
309.00	Uebriger Personalaufwand	1'500.00		1'500		634	
310.00	Büromaterial, Drucksachen, Inserate	3'000.00		2'500		0	
317.00	Spesenentschädigungen	500.00		500		274	
318.00	Dienstleistungen, Honorare	10'000.00		8'000		6'060	
319.00	Uebriger Sachaufwand	1'100.00		100		0	
220	Sonderschulen	186'500.00		126'800		96'576	
361.00	Beiträge an Kanton	164'000.00		102'800		87'838	
362.00	Beiträge an Bezirke, Gemeinden	22'500.00		24'000		8'738	
240	Schulanlage	563'500.00	48'600.00	433'900	48'600	399'210	52'003
301.00	Besoldungen Personal	166'000.00		165'000		162'652	
303.00	Arbeitgeberbeitrag AHV/IV/EO/ALV/FAK	13'000.00		13'000		12'532	
304.00	Arbeitgeberbeitrag Pensionskasse	14'000.00		16'000		12'060	
305.00	Arbeitgeberbeitrag Unfallversicherung	3'000.00		4'000		2'800	
309.00	Uebriger Personalaufwand	5'800.00		3'800		400	
311.00	Anschaffung Mobilien, Maschinen, Geräte	38'000.00		6'000		1'625	
312.00	Wasser, Energie, Heizmaterial	33'000.00		35'000		30'971	
313.00	Verbrauchsmaterial	11'500.00		10'000		12'508	
314.10	Baulicher Unterhalt Schulanlage	137'700.00		45'000		17'322	
314.20	Baulicher Unterhalt Abwarthaus	20'000.00		1'000		573	
315.00	Unterhalt Mobilien, Maschinen, Geräte	9'500.00		13'000		20'832	
316.00	Mieten, Benützungskosten	0.00		0		0	
317.00	Spesenentschädigungen	1'000.00		600		906	
318.00	Dienstleistungen, Honorare	14'000.00		14'000		13'028	
318.10	Sachversicherungsprämien	13'500.00		13'500		13'234	
319.00	Uebriger Sachaufwand	500.00		500		250	
331.00	Ordentliche Abschreibungen	67'000.00		72'000		79'000	
393.00	Interne Verrechnung Kapitalzinsen	16'000.00		21'500		18'517	
427.00	Mietzinserträge		34'500.00		34'500		41'760
434.00	Benützungsgebühren		10'000.00		10'000		6'071
436.00	Rückerstattungen		3'100.00		3'100		3'196
439.00	Uebrige Erträge		1'000.00		1'000		976
462.00	Beiträge von Gemeinden, Bezirke		0.00		0		0

LAUFENDE RECHNUNG		Voranschlag 2011		Voranschlag 2010		Rechnung 2009	
		Aufwand	Ertrag	Aufwand	Ertrag	Aufwand	Ertrag
3	KULTUR UND FREIZEIT	107'300.00	1'000.00	108'300	1'000	56'601	231
300	Kulturförderung	35'500.00	1'000.00	33'500	1'000	12'218	231
300.00	Entschädigungen, Tag-/Sitzungsgelder	500.00		500		230	
303.00	Arbeitgeberbeitrag AHV/IV	0.00		0		18	
310.00	Büromaterial, Drucksachen, Inserate	2'500.00		2'500		1'097	
313.00	Verbrauchsmaterial	6'000.00		1'500		717	
317.00	Spesenentschädigungen	1'000.00		500		31	
318.00	Dienstleistungen, Honorare	10'000.00		6'000		1'836	
352.00	Beitrag Morgartenschlachtfeier	2'500.00		2'500		1'929	
365.00	Beiträge an private Institutionen	12'000.00		18'000		6'360	
366.00	Kulturförderungsbeiträge	1'000.00		2'000		0	
436.00	Rückerstattungen		1'000.00		1'000		231
340	Sport und Freizeitanlagen	71'800.00		74'800		44'383	
301.00	Besoldungen Personal	11'000.00		10'500		10'350	
303.00	Arbeitgeberbeitrag AHV/IV/EO/ALV/FAK	1'000.00		1'000		789	
304.00	Arbeitgeberbeitrag Pensionskasse	1'100.00		1'000		994	
305.00	Arbeitgeberbeitrag Unfallversicherung	200.00		300		200	
314.00	Baulicher Unterhalt durch Dritte	15'000.00		5'000		498	
316.00	Mieten, Benützungskosten	6'000.00		6'000		6'000	
318.00	Dienstleistungen, Honorare	12'000.00		12'000		5'322	
331.00	Ordentliche Abschreibungen	10'000.00		26'000		11'000	
365.00	Beiträge an private Institutionen	13'500.00		8'000		6'730	
393.00	Interne Verrechnung Kapitalzinsen	2'000.00		5'000		2'500	
4	GESUNDHEIT	35'000.00	0.00	59'200	0	33'058	0
440	Ambulante Krankenpflege	26'500.00		50'700		26'120	
311.00	Anschaffung Mobilien, Maschinen, Geräte	0.00		25'200		0	
318.00	Dienstleistungen, Honorare	1'000.00		1'000		120	
365.00	Beiträge an private Institutionen	20'000.00		24'500		20'500	
391.00	Interne Verrechnung Sachaufwand	5'500.00		0		5'500	
460	Schulgesundheitsdienst	7'000.00		7'000		5'553	
301.00	Besoldungen Personal	1'300.00		1'300		830	
318.00	Dienstleistungen, Honorare	200.00		200		25	
318.01	Untersuche Schularzt	500.00		500		330	
318.02	Untersuche Zahnärzte	5'000.00		5'000		4'368	
470	Lebensmittelkontrolle	1'500.00		1'500		1'385	
318.00	Dienstleistungen, Honorare	1'500.00		1'500		1'385	
5	SOZIALE WOHLFAHRT	927'200.00	166'500.00	781'800	164'100	643'506	207'375
500	Sozialversicherungen	302'000.00		261'500		193'712	
361.00	Beiträge an Kanton	226'000.00		225'000		193'712	
362.00	Beiträge an Bezirke, Gemeinden	76'000.00		36'500		0	
520	Krankenversicherung	70'500.00	33'500.00	62'000	20'000	45'699	24'178
361.00	Beiträge an Kanton	37'000.00		42'000		33'422	
366.00	Beiträge an Private	33'500.00		20'000		12'277	
436.00	Rückerstattungen		33'500.00		20'000		24'178
540	Jugend	4'000.00		0		153	
301.00	Besoldungen Personal	0.00		0		142	
303.00	Arbeitgeberbeitrag AHV/IV	0.00		0		11	
365.00	Beiträge an private Institutionen	4'000.00		0		0	
570	Alters- und Pflegeheime	192'000.00	0.00	78'000	0	0	0
331.00	Ordentliche Abschreibungen	184'000.00		75'000		0	
393.00	Interne Verrechnung Kapitalzinsen	8'000.00		3'000		0	

LAUFENDE RECHNUNG		Voranschlag 2011		Voranschlag 2010		Rechnung 2009	
		Aufwand	Ertrag	Aufwand	Ertrag	Aufwand	Ertrag
580	Wirtschaftliche Sozialhilfe	248'000.00	128'000.00	164'000	17'800	209'217	66'785
366.10	Schweizerbürger in der Gemeinde	122'000.00		100'000		157'553	
366.20	Ausländer	86'000.00		18'000		32'501	
366.30	Gemeindebürger in anderen Kantonen	15'000.00		35'000		14'603	
366.50	Alimentenbevorschussung	25'000.00		11'000		4'560	
436.20	Rückerstattung Unterstützungsbeiträge		15'000.00		9'800		18'249
436.30	Rückerstattung übrige Leistungen		8'000.00		8'000		48'536
436.50	Rückerstattung Alimentenbevorschussung		10'000.00		0		0
461.00	Beiträge von Kanton		95'000.00		0		0
581	Asylwesen	16'000.00	0.00	121'300	121'300	117'393	114'917
316.00	Mieten, Benützungskosten	13'000.00		13'200		15'300	
318.00	Dienstleistungen, Honorare	3'000.00		48'000		42'492	
366.10	Unterstützungsbeiträge	0.00		60'100		59'601	
436.00	Rückerstattungen		0.00		48'000		8'267
451.10	Rückerstattungen Kanton		0.00		73'300		106'650
582	Arbeitslosenhilfe	5'000.00	5'000.00	5'000	5'000	1'200	1'495
366.00	Bevorschussung an Private	5'000.00		5'000		1'200	
461.00	Beiträge vom Kanton		5'000.00		5'000		1'495
589	Uebrig Sozialhilfe	89'700.00		90'000		76'132	
300.00	Entschädigungen, Tag-/Sitzungsgelder	5'000.00		5'000		3'960	
301.00	Besoldungen Personal	36'000.00		40'000		38'952	
303.00	Arbeitgeberbeitrag AHV/IV	3'000.00		3'600		3'223	
304.00	Arbeitgeberbeitrag Pensionskasse	2'000.00		2'000		1'814	
305.00	Arbeitgeberbeitrag Unfallversicherung	700.00		1'000		600	
309.00	Uebrig Personal aufwand	2'000.00		1'500		200	
317.00	Spesenentschädigungen	2'000.00		1'500		1'185	
318.00	Dienstleistungen, Honorare	5'000.00		3'000		273	
365.00	Beiträge an private Institutionen	34'000.00		32'400		25'925	
6	VERKEHR	364'500.00	35'100.00	361'500	33'200	417'013	22'019
620	Gemeindestrassen	157'500.00	10'100.00	173'500	8'200	254'300	16'019
300.00	Entschädigungen, Tag-/Sitzungsgelder	1'500.00		1'500		1'316	
301.00	Besoldungen Personal	25'000.00		24'500		23'304	
303.00	Arbeitgeberbeitrag AHV/IV	2'000.00		2'000		1'875	
304.00	Arbeitgeberbeitrag Pensionskasse	2'500.00		2'500		2'269	
305.00	Arbeitgeberbeitrag Unfallversicherung	500.00		500		400	
311.00	Anschaffung Mobilien, Maschinen, Geräte	2'000.00		5'000		2'963	
313.00	Verbrauchsmaterial	9'000.00		8'000		11'993	
314.00	Schneeräumung	21'000.00		17'000		31'416	
314.10	Ausbau Strassenbeleuchtung	0.00		0		0	
314.20	Unterhalt Strassenbeleuchtung	15'000.00		15'000		60'560	
314.30	Strassenunterhalt	18'000.00		23'000		28'431	
315.00	Unterhalt Maschinen, Geräte	4'000.00		4'000		16'718	
317.00	Spesenentschädigungen	1'000.00		1'000		196	
318.00	Dienstleistungen, Honorare	8'000.00		11'000		9'626	
331.00	Ordentliche Abschreibungen	40'000.00		47'000		51'233	
393.00	Interne Verrechnung Kapitalzinsen	8'000.00		11'500		12'000	
434.00	Benützungsgebühren		600.00		600		800
436.00	Rückerstattungen		2'000.00		1'000		7'860
461.00	Beiträge von Kanton		7'500.00		6'600		7'359
621	Parkplätze	2'000.00	5'000.00	2'000	5'000	968	6'000
314.00	Schneeräumung	1'000.00		1'000		968	
314.30	Unterhalt Parkplatz	1'000.00		1'000		0	
434.00	Benützungsgebühren		5'000.00		5'000		6'000

LAUFENDE RECHNUNG		Voranschlag 2011		Voranschlag 2010		Rechnung 2009	
		Aufwand	Ertrag	Aufwand	Ertrag	Aufwand	Ertrag
630	Privatstrassen	53'000.00		53'000		50'001	
365.00	Beiträge an private Institutionen	53'000.00		53'000		50'001	
650	Regionalverkehr	152'000.00	20'000.00	133'000	20'000	111'744	0
318.00	Dienstleistungen, Honorare	22'000.00		22'000		0	
361.00	Beiträge an Kanton	130'000.00		111'000		111'744	
436.00	Rückerstattungen		20'000.00		20'000		0
7	UMWELT, RAUMORDNUNG	845'400.00	674'600.00	627'300	451'600	659'318	498'839
701	Wasserwerk (Spezialfinanzierung)	297'100.00	297'100.00	96'000	96'000	156'079	156'079
300.00	Entschädigungen, Tag-/Sitzungsgelder	2'000.00		2'000		1'094	
301.00	Besoldungen Personal	16'500.00		16'000		15'535	
303.00	Arbeitgeberbeitrag AHV/IV	1'300.00		1'200		1'260	
304.00	Arbeitgeberbeitrag Pensionskasse	1'700.00		1'600		1'513	
305.00	Arbeitgeberbeitrag Unfallversicherung	300.00		400		300	
309.00	Uebriger Personalaufwand	1'000.00		1'000		7'205	
311.00	Anschaffung Mobilien, Maschinen, Geräte	0.00		6'000		5'229	
312.00	Wasser, Energie, Heizmaterial	11'000.00		12'000		9'391	
313.00	Verbrauchsmaterial	500.00		500		0	
314.10	Baulicher Unterhalt Reservoir / Gebäude	140'000.00		4'000		1'608	
314.20	Baulicher Unterhalt Leitungsnetz	35'000.00		20'000		84'137	
315.00	Unterhalt Mobilien, Maschinen, Geräte	1'000.00		3'000		3'265	
317.00	Spesenentschädigungen	1'000.00		500		1'771	
318.00	Dienstleistungen, Honorare	58'000.00		9'000		17'142	
318.10	Sachversicherungsprämien	1'800.00		1'800		1'850	
319.00	Uebriger Sachaufwand	1'000.00		1'000		4'779	
331.00	Ordentliche Abschreibungen	23'000.00		14'000		0	
393.00	Interne Verrechnung Kapitalzinsen	2'000.00		2'000		0	
429.00	Uebrige Vermögenserträge		8'000.00		10'000		16'300
434.00	Benützungsgebühren		120'000.00		78'000		85'725
436.00	Rückerstattungen		4'100.00		4'100		5'017
480.00	Entnahme aus Spezialfinanzierung		165'000.00		3'900		49'037
710	Abwasserbeseitigung (Spezialfinanz.)	271'400.00	271'400.00	263'800	263'800	243'583	243'583
300.00	Entschädigungen, Tag-/Sitzungsgelder	2'000.00		3'000		0	
301.00	Besoldungen Personal	38'000.00		36'500		34'955	
303.00	Arbeitgeberbeitrag AHV/IV	3'000.00		3'300		2'673	
304.00	Arbeitgeberbeitrag Pensionskasse	3'500.00		3'500		3'404	
305.00	Arbeitgeberbeitrag Unfallversicherung	600.00		1'000		600	
309.00	Uebriger Personalaufwand	1'000.00		3'000		0	
311.00	Anschaffung Mobilien, Maschinen, Geräte	0.00		3'200		0	
312.00	Wasser, Energie, Heizmaterial	22'000.00		20'000		22'696	
313.00	Verbrauchsmaterial	5'500.00		5'500		4'694	
314.10	Baulicher Unterhalt ARA	2'000.00		2'000		102	
314.20	Baulicher Unterhalt Leitungsnetz	80'000.00		60'000		64'418	
315.00	Unterhalt Mobilien, Maschinen, Geräte	5'000.00		5'000		17'247	
317.00	Spesenentschädigungen	1'000.00		1'000		105	
318.00	Dienstleistungen, Honorare	59'000.00		71'000		43'083	
318.10	Sachversicherungsprämien	1'500.00		1'500		1'650	
318.20	Klärschlammensorgung	47'000.00		44'000		47'326	
319.00	Uebriger Sachaufwand	300.00		300		380	
330.00	Abschreibung Finanzvermögen	0.00		0		250	
331.00	Ordentliche Abschreibungen	0.00		0		0	
393.00	Interne Verrechnung Kapitalzinsen	0.00		0		0	
429.00	Uebrige Vermögenserträge		45'000.00		42'000		44'200
434.00	Benützungsgebühren		195'000.00		185'000		186'124
436.00	Rückerstattungen		5'400.00		5'400		4'972
480.00	Entnahme aus Spezialfinanzierung		26'000.00		31'400		8'287

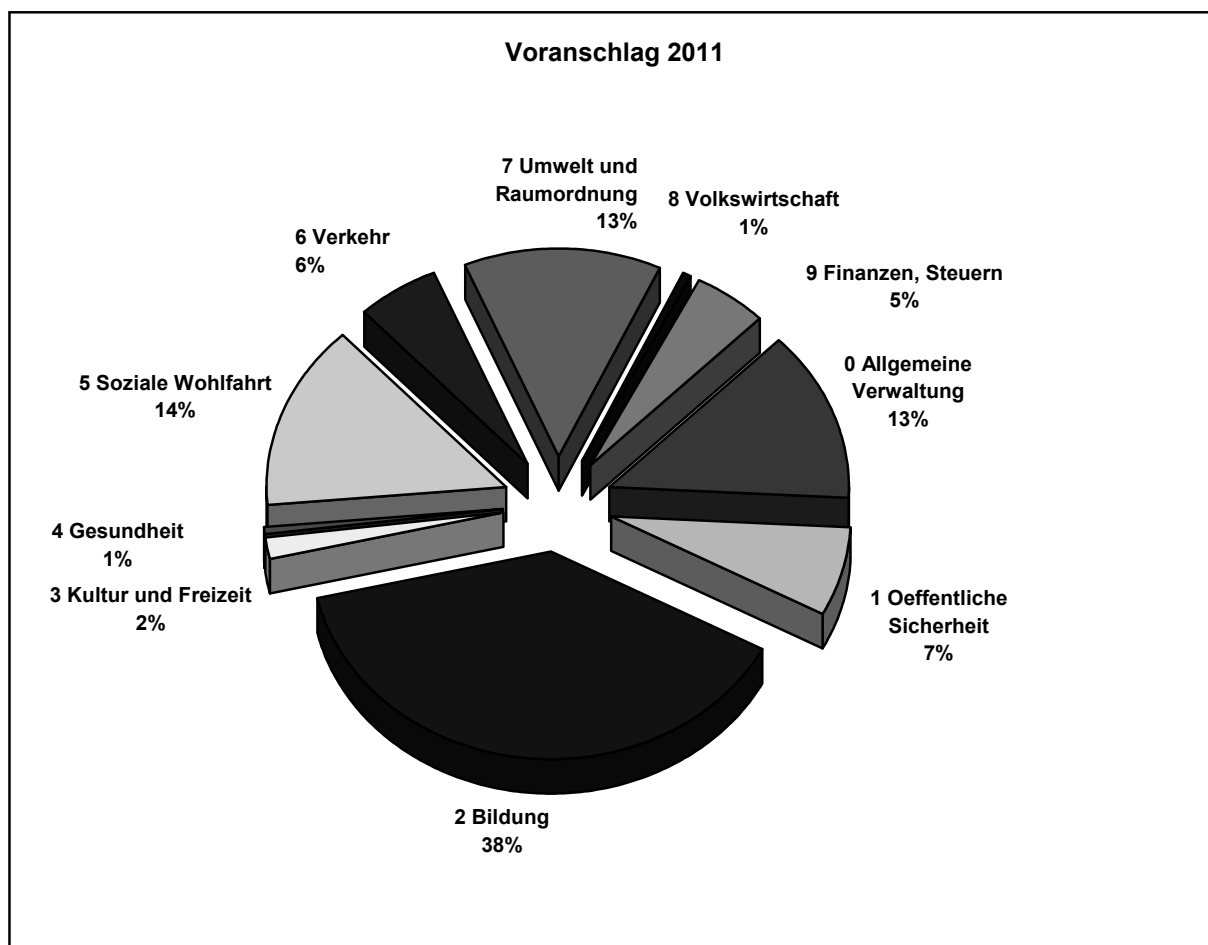
LAUFENDE RECHNUNG		Voranschlag 2011		Voranschlag 2010		Rechnung 2009	
		Aufwand	Ertrag	Aufwand	Ertrag	Aufwand	Ertrag
720	Abfallbeseitigung (Spezialfinanzierung)	94'600.00	94'600.00	82'300	82'300	74'861	74'861
301.00	Besoldungen Personal	4'500.00		4'000		1'955	
303.00	Arbeitgeberbeitrag AHV/IV	0.00		300		0	
310.00	Drucksachen, Inserate, Büromaterial	1'500.00		1'500		1'333	
311.00	Anschaffung Mobilien, Maschinen, Geräte	2'000.00		5'000		11'755	
312.00	Wasser, Energie, Heizmaterial	800.00		600		768	
313.00	Verbrauchsmaterial	500.00		500		0	
314.00	Baulicher Unterhalt durch Dritte	20'500.00		12'000		99	
315.00	Unterhalt Mobilien, Maschinen, Geräte	1'000.00		1'500		0	
316.00	Mieten, Benützungskosten	4'500.00		2'600		4'387	
317.00	Spesenentschädigungen	100.00		100		0	
318.00	Dienstleistungen, Separatsammlungen	59'000.00		54'000		52'320	
330.00	Abschreibung Finanzvermögen	200.00		200		0	
380.00	Einlage in Spezialfinanzierung	0.00		0		2'244	
429.00	Uebrige Vermögenserträge		2'000.00		2'000		2'200
434.00	Benützungsgebühren		70'000.00		70'000		65'639
435.00	Verkaufserlöse		500.00		500		0
436.00	Rückerstattungen		5'000.00		1'000		7'022
480.00	Entnahme aus Spezialfinanzierung		17'100.00		8'800		0
740	Friedhof und Bestattungswesen	87'100.00	9'000.00	92'500	9'000	86'502	9'253
300.00	Entschädigungen, Tag-/Sitzungsgelder	500.00		500		0	
301.00	Besoldungen Personal	12'000.00		12'000		10'550	
303.00	Arbeitgeberbeitrag AHV/IV	1'000.00		1'000		755	
304.00	Arbeitgeberbeitrag Pensionskasse	700.00		700		663	
305.00	Arbeitgeberbeitrag Unfallversicherung	300.00		300		200	
311.00	Anschaffung Mobilien, Maschinen, Geräte	2'000.00		2'000		0	
312.00	Wasser, Energie, Heizmaterial	300.00		300		180	
313.00	Verbrauchsmaterial	2'500.00		2'500		1'420	
314.00	Baulicher Unterhalt durch Dritte	3'000.00		3'000		4'479	
315.00	Unterhalt Mobilien, Maschinen, Geräte	500.00		500		161	
316.00	Mieten, Benützungskosten	20'500.00		20'500		20'542	
317.00	Spesenentschädigungen	300.00		200		40	
318.00	Dienstleistungen, Honorare	7'500.00		7'500		5'673	
331.00	Ordentliche Abschreibungen	29'000.00		32'000		33'839	
393.00	Interne Verrechnung Kapitalzinsen	7'000.00		9'500		8'000	
434.00	Benützungsgebühren		9'000.00		9'000		9'253
780	Uebriger Umweltschutz	16'700.00	2'500.00	14'700	500	12'023	1'563
300.00	Entschädigungen, Tag-/Sitzungsgelder	1'000.00		1'000		397	
301.00	Besoldungen Personal	6'000.00		5'000		5'682	
303.00	Arbeitgeberbeitrag AHV/IV	300.00		300		290	
304.00	Arbeitgeberbeitrag Pensionskasse	400.00		400		331	
311.00	Anschaffung Mobilien, Maschinen, Geräte	2'000.00		2'000		571	
313.00	Verbrauchsmaterial	1'000.00		500		387	
317.00	Spesenentschädigungen	500.00		500		698	
318.00	Dienstleistungen, Honorare	3'000.00		2'500		1'515	
331.00	Ordentliche Abschreibungen	0.00		0		0	
351.00	Entschädigungen an Kanton	2'500.00		2'500		2'152	
393.00	Interne Verrechnung Kapitalzinsen	0.00		0		0	
436.00	Rückerstattungen		2'500.00		500		1'563
790	Raumordnung	78'500.00	0.00	78'000	0	86'270	13'500
300.00	Entschädigungen, Tag-/Sitzungsgelder	1'000.00		1'000		673	
303.00	Arbeitgeberbeitrag AHV/IV	0.00		0		53	
317.00	Spesenentschädigungen	500.00		500		32	
318.00	Dienstleistungen, Honorare	25'000.00		25'000		38'882	
318.10	Landschaftsentwicklungskonzept (LEK)	30'000.00		29'500		32'197	
366.00	Beiträge an Private	22'000.00		22'000		14'433	
436.00	Rückerstattungen		0.00		0		13'500

LAUFENDE RECHNUNG		Voranschlag 2011		Voranschlag 2010		Rechnung 2009	
		Aufwand	Ertrag	Aufwand	Ertrag	Aufwand	Ertrag
8	VOLKSWIRTSCHAFT	35'200.00	109'500.00	88'400	109'500	21'914	103'532
800	Landwirtschaft	2'000.00		2'000		1'979	
300.00	Entschädigungen, Tag-/Sitzungsgelder	1'000.00		1'000		921	
303.00	Arbeitgeberbeitrag AHV/IV	0.00		0		38	
318.00	Dienstleistungen, Honorare	0.00		0		15	
319.00	Uebriger Sachaufwand	500.00		500		620	
365.00	Beiträge an private Institutionen	500.00		500		385	
830	Tourismus, Kommunale Werbung	19'500.00		13'400		12'294	
317.00	Spesenentschädigungen	500.00		0		0	
318.00	Dienstleistungen, Honorare	7'000.00		2'400		2'044	
365.00	Beiträge an private Institutionen	12'000.00		11'000		10'250	
840	Industrie, Gewerbe, Handel	3'500.00		62'500		2'365	
300.00	Entschädigungen, Tag-/Sitzungsgelder	0.00		0		0	
317.00	Spesenentschädigungen	500.00		0		0	
318.00	Dienstleistungen, Honorare	0.00		0		0	
365.00	Beiträge an private Institutionen	3'000.00		62'500		2'365	
850	Banken		0.00		0		12
426.00	Gewinnanteil Raiffeisenbank		0.00		0		12
863	Energieversorgung	10'200.00	109'500.00	10'500	109'500	5'276	103'520
300.00	Entschädigungen, Tag-/Sitzungsgelder	500.00		500		188	
303.00	Arbeitgeberbeitrag AHV/IV	0.00		0		15	
318.00	Energieleitbild, Gutachten, Expertisen	5'000.00		5'000		523	
319.00	Uebriger Sachaufwand	1'200.00		1'000		1'050	
393.00	Interne Verrechnung Kapitalzinsen	3'500.00		4'000		3'500	
410.00	Konzessionen EBS		81'000.00		81'000		75'100
422.00	Dividenden EBS		28'000.00		28'000		27'720
462.00	Provisionen EWS		500.00		500		700
9	FINANZEN UND STEUERN	326'600.00	4'661'800.00	363'100	4'529'700	519'182	4'036'846
900	Gemeindesteuern	50'100.00	2'152'500.00	48'100	2'092'500	42'285	2'029'999
318.00	Entschädigung Notariat	1'000.00		3'000		303	
329.00	Steuerskonti	24'000.00		20'000		21'827	
330.00	Abschreibungen Steuerverluste	25'000.00		25'000		19'794	
361.00	Pauschale Steueranrechnung Kanton	100.00		100		361	
400.00	Ordentliche Steuern Rechnungsjahr		1'720'000.00		1'700'000		1'622'334
400.10	Ordentliche Steuern Vorjahre		240'000.00		200'000		166'827
400.20	Nach- und Strafsteuern nat. Personen		5'000.00		5'000		0
400.30	Eingang abgeschriebener Steuern		5'000.00		5'000		1'826
400.40	Quellensteuern		60'000.00		60'000		52'107
400.50	Lotterie-, Kapitalabfindungssteuern		30'000.00		30'000		53'404
401.00	Ordentliche Steuern juristische Personen		65'000.00		65'000		66'627
401.10	Ordentliche Steuern jur. Personen Vorjahre		20'000.00		20'000		59'454
401.20	Nach- und Strafsteuern jur. Personen		0.00		0		0
406.00	Hundesteuern		7'500.00		7'500		7'420
920	Finanzausgleich		1'511'900.00		1'493'700		1'426'600
444.10	Steuerkraftausgleich		578'000.00		619'200		613'600
444.20	Normaufwandausgleich		933'900.00		874'500		813'000
931	Anteil an kantonalen Steuern		446'400.00		382'100		280'400
441.00	Grundstückgewinnsteuern		446'400.00		382'100		280'400

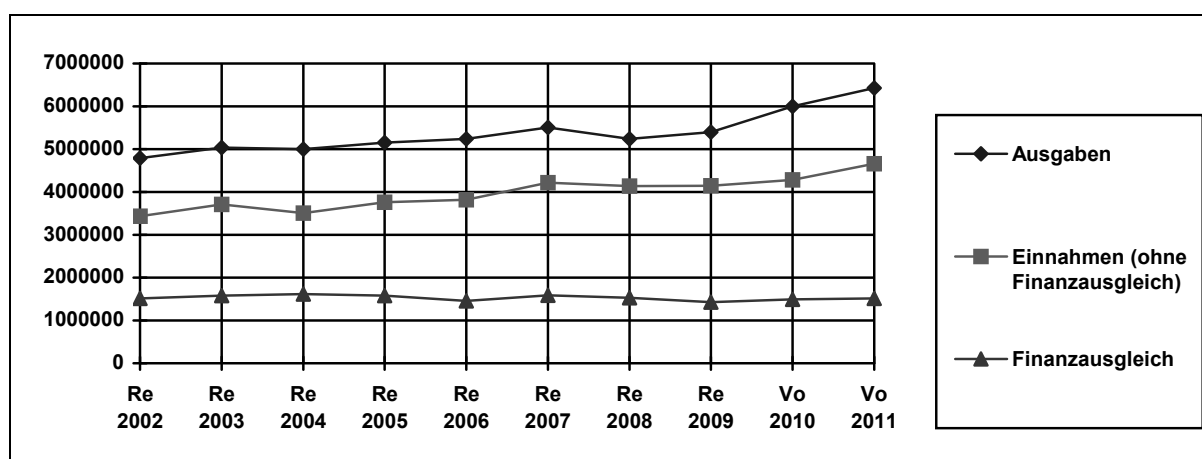
LAUFENDE RECHNUNG		Voranschlag 2011		Voranschlag 2010		Rechnung 2009	
		Aufwand	Ertrag	Aufwand	Ertrag	Aufwand	Ertrag
940	Kapitaldienst	136'500.00	116'000.00	182'000	161'500	188'993	111'745
318.00	Dienstleistungen, Honorare	2'000.00		2'000		1'397	
321.10	Vergütungszinsen Steuerrückzahlungen	10'000.00		10'000		3'079	
322.00	Zinsen auf langfristigen Schulden	106'000.00		151'500		103'017	
323.00	Zins an Sonderrechnungen	6'000.00		6'000		69'000	
330.00	Abschreibung Finanzvermögen	12'500.00		12'500		12'500	
420.00	Bankkontokorrentzinsen		4'000.00		4'000		5'130
421.10	Verzugszinsen von Steuern		6'000.00		6'000		3'598
493.00	Interne Verrechnung Kapitalzinsen		106'000.00		151'500		103'017
950	Liegenschaft Brunner	14'000.00	19'100.00	15'000	19'100	10'384	27'118
300.00	Entschädigungen, Tag-Sitzungsgelder	500.00		500		0	
312.00	Wasser, Energie, Heizmaterial	1'000.00		1'000		514	
314.00	Baulicher Unterhalt durch Dritte	2'000.00		2'000		1'844	
315.00	Unterhalt Mobilien, Maschinen, Geräte	1'500.00		1'500		55	
318.00	Dienstleistungen, Honorare	3'000.00		3'000		2'071	
318.10	Sachversicherungsprämien	2'500.00		2'500		2'400	
393.00	Interne Verrechnung Kapitalzinsen	3'500.00		4'500		3'500	
423.00	Mietzinserträge		19'100.00		19'100		19'100
436.00	Rückerstattungen		0.00		0		8'018
951	Liegenschaft Ilge	98'500.00	145'000.00	109'500	145'500	94'409	144'354
300.00	Entschädigungen, Tag-Sitzungsgelder	200.00		200		140	
301.00	Besoldungen Personal	4'200.00		4'200		4'109	
303.00	Arbeitgeberbeitrag AHV/IV	300.00		300		323	
310.00	Drucksachen, Inserate, Büromaterial	300.00		300		0	
312.00	Wasser, Energie, Heizmaterial	10'000.00		10'000		8'389	
313.00	Verbrauchsmaterial	500.00		500		280	
314.00	Baulicher Unterhalt durch Dritte	5'000.00		5'000		3'975	
315.00	Unterhalt Mobilien, Maschinen, Geräte	2'000.00		2'000		1'306	
318.00	Dienstleistungen, Honorare	10'000.00		10'000		8'887	
330.00	Wertberichtigungen	25'000.00		25'000		25'000	
393.00	Interne Verrechnung Kapitalzinsen	41'000.00		52'000		42'000	
423.00	Mietzinserträge		115'000.00		115'000		115'267
434.00	Benützungsgebühren		2'000.00		2'000		1'720
436.00	Rückerstattungen		20'000.00		20'000		19'613
461.00	Mietzinsverbilligungen		8'000.00		8'500		7'754
952	Moosland / Riedmattland	500.00	0.00	500	0	500	1'950
393.00	Interne Verrechnung Kapitalzinsen	500.00		500		500	
423.00	Pachtzinserträge		0.00		0		1'950
953	Liegenschaft Swisscom	7'000.00	14'900.00	8'000	14'900	7'731	14'680
312.00	Wasser, Energie, Heizmaterial	200.00		200		185	
318.00	Dienstleistungen, Honorare	800.00		800		1'546	
393.00	Interne Verrechnung Kapitalzinsen	6'000.00		7'000		6'000	
423.00	Mietzinserträge		14'400.00		14'400		14'400
436.00	Rückerstattungen		500.00		500		280
993	Neutrale Posten	20'000.00		0		0	
380.00	Zuschuss an Notwasserversorgung	20'000.00		0		0	
999	Abschluss	0.00	256'000.00	0	220'400	174'880	
912.00	Aufwandüberschuss		256'000.00		220'400		0
912.00	Ertragsüberschuss			0		174'880	
	TOTAL	6'426'000.00	6'426'000.00	5'999'100	5'999'100	5'571'757	5'571'757

Grafiken

Ausgabenstruktur nach Hauptkontogruppen Laufende Rechnung Voranschlag 2011



Ausgaben / Einnahmen Laufende Rechnung / Finanzausgleich



	ZUSAMMENZUG DER INVESTITIONSRECHNUNG	Voranschlag 2011		Voranschlag 2010		Rechnung 2009	
		Ausgaben	Einnahmen	Ausgaben	Einnahmen	Ausgaben	Einnahmen
	Total Investitionsrechnung	1'367'000.00	1'367'000.00	3'455'000	3'455'000	561'649	561'649
0	Allgemeine Verwaltung Netto Ausgaben	0.00	0.00	1'690'000	0	85'602	0
			0.00		1'690'000		
1	Oeffentliche Sicherheit Netto Einnahmen	25'000.00	25'000.00	155'000	52'500	813	27'725
			0.00		102'500	26'912	
3	Kultur und Freizeit Netto Ausgaben	0.00	0.00	200'000	0	0	0
			0.00		200'000		0
5	Soziale Wohlfahrt Netto Ausgaben	662'000.00	150'000.00	300'000	0	0	0
			512'000.00		300'000		0
6	Verkehr Netto Einnahmen	0.00	0.00	0	0	0	201'168
		0.00			10'000	201'168	
7	Umwelt, Raumordnung Netto Ausgaben	670'000.00	410'000.00	1'100'000	920'000	212'514	221'341
			260'000.00		180'000	8'827	
8	Volkswirtschaft Netto Einnahmen	10'000.00	10'000.00	10'000	10'000	25'000	25'000
9	Abschluss Netto Ausgaben	0.00	772'000.00	0	2'472'500	237'720	86'415
		772'000.00		2'472'500		151'305	

	ARTENGLIEDERUNG DER INVESTITIONSRECHNUNG	Voranschlag 2011		Voranschlag 2010		Rechnung 2009	
		Ausgaben	Einnahmen	Ausgaben	Einnahmen	Ausgaben	Einnahmen
5	AUSGABEN	1'367'000.00		3'455'000		561'649	
50	Sachgüter	675'000.00		3'125'000		298'929	
501	Tiefbauten	670'000.00		1'300'000		212'514	
503	Hochbauten	5'000.00		1'690'000		86'415	
506	Mobilien, Maschinen, Fahrzeuge	0.00		135'000		0	
56	Eigene Beiträge	692'000.00		330'000		25'000	
561	Kanton	10'000.00		10'000		25'000	
565	Private Institutionen	662'000.00		300'000		0	
566	Private Haushalte	20'000.00		20'000		0	
59	Passivierungen	0.00		0		237'720	
590	Nettoinvestitionsabnahme	0.00		0		237'720	
6	EINNAHMEN		1'367'000.00		3'455'000		561'649
61	Nutzungsabgaben		125'000.00		120'000		103'458
610	Anschlussgebühren		100'000.00		100'000		75'733
611	Erschliessungsbeiträge		25'000.00		20'000		27'725
62	Rückzahlung von Darlehen		90'000.00		10'000		215'217
625	Private Institutionen		80'000.00		0		40'000
626	Private Haushalte		10'000.00		10'000		175'217
65	Entnahme aus Spezialfinanzierungen		210'000.00		820'000		156'559
650	Verpflichtungen für Investitionsrechnung		210'000.00		820'000		156'559
66	Beiträge für eigene Rechnung		170'000.00		32'500		0
661	Kanton		150'000.00		32'500		0
662	Gemeinde		20'000.00		0		0
69	Aktivierungen		772'000.00		2'472'500		86'415
690	Nettoinvestitionen		772'000.00		2'472'500		86'415

INVESTITIONSRECHNUNG		Voranschlag 2011		Voranschlag 2010		Rechnung 2009	
		Ausgaben	Einnahmen	Ausgaben	Einnahmen	Ausgaben	Einnahmen
0	ALLGEMEINE VERWALTUNG	0.00	0.00	1'690'000	0	85'602	0
60	Verwaltungsliegenschaft	0.00	0.00	1'690'000	0	85'602	0
503.00	Planungskredit Neubau Gemeindehaus	0.00		190'000		85'602	
503.00	Neubau Gemeindehaus/Zentrumsplatz *	0.00		1'500'000		0	
1	OEFFENTLICHE SICHERHEIT	25'000.00	25'000.00	155'000	52'500	813	27'725
140	Schadenwehr	0.00	0.00	135'000	32'500	0	0
506.00	Neuanschaffung Atemschutzfahrzeug	0.00		135'000		0	
661.00	Kantonsbeiträge		0.00		32'500		0
160	Zivilschutz	25'000.00	25'000.00	20'000	20'000	813	27'725
503.00	Investitionen Zivilschutzanlagen	5'000.00		0		813	
566.00	Investitionsbeiträge an Private	20'000.00		20'000		0	
611.00	Ersatzbeiträge für Schutzraumbauten		25'000.00		20'000		27'725
3	KULTUR UND FREIZEIT	0.00	0.00	200'000	0	0	0
340	Sport- und Freizeitanlagen	0.00	0.00	200'000	0	0	0
501.00	Erweiterung "Schlösslimatt" *	0.00		200'000		0	
5	SOZIALE WOHLFAHRT	662'000.00	150'000.00	300'000	0	0	0
570	Alters- und Pflegeheime	662'000.00	150'000.00	300'000	0	0	0
565.00	Investitionsbeitrag an "St. Annaheim"	662'000.00		300'000		0	
661.00	Kantonsbeiträge		150'000.00				
6	VERKEHR	0.00	0.00	0	0	0	201'168
620	Gemeindestrassen	0.00	0.00	0	0	0	201'168
503.00	Neubau Werkhof *	0.00		0		0	
610.00	Strassenabgeltungen		0.00		0		10'951
625.00	Rückzahlungen von privaten Institutionen		0.00		0		40'000
626.00	Rückzahlungen von Privaten		0.00		0		150'217
7	UMWELT, RAUMORDNUNG	670'000.00	410'000.00	1'100'000	920'000	212'514	221'341
701	Wasserwerk	670'000.00	370'000.00	400'000	220'000	200'059	200'059
501.00	Erschliessung Quelle "Mädern" *	670'000.00		400'000		200'059	
610.00	Anschlussgebühren		60'000.00		60'000		43'500
625.00	Rückzahlungen von privaten Institutionen		80'000.00				
650.00	Entnahme aus Verpflichtungskonto		210'000.00		160'000		156'559
662.00	Beiträge von Gemeinde		20'000.00				
710	Abwasserbeseitigung	0.00	40'000.00	700'000	700'000	12'455	21'282
501.00	Kanalisationen / Neubau ARA *	0.00		700'000		12'455	
610.00	Anschlussgebühren		40'000.00		40'000		21'282
650.00	Entnahme aus Verpflichtungskonto		0.00		660'000		0
780	Uebriger Umweltschutz	0.00	0.00	0	0	0	0
503.00	Neubau Tierkadaversammelstelle *	0.00		0		0	
8	VOLKSWIRTSCHAFT	10'000.00	10'000.00	10'000	10'000	25'000	25'000
801	Meliorationen	10'000.00	10'000.00	10'000	10'000	25'000	25'000
561.00	Investitionsbeiträge Kanton	10'000.00		10'000		25'000	
626.00	Rückzahlung von Privaten		10'000.00		10'000		25'000
	* Vorbehältlich unter Annahme an Volksabstimmung						

Uebersicht Finanzplan 2011 - 2014

Ergebnis der Gesamtrechnung	Budget 2011		Finanzplan 2012		Finanzplan 2013		Finanzplan 2014	
	Soll Fr.	Haben Fr.	Soll Fr.	Haben Fr.	Soll Fr.	Haben Fr.	Soll Fr.	Haben Fr.
Laufende Rechnung	6'426'000	6'170'000	6'844'073	6'488'952	7'323'772	6'935'647	7'401'257	7'101'889
Total Aufwand								
Total Ertrag								
Aufwandüberschuss Ertragsüberschuss		256'000		355'121		388'125		299'368
Investitionsrechnung	1'367'000	595'000	5'720'000	220'000	1'920'000	120'000	70'000	70'000
Total Ausgaben								
Total Einnahmen								
Nettoinvestitionsabnahme / Nettoinvestitionen		772'000		5'500'000		1'800'000		0
Finanzierung	772'000	403'000	5'500'000	808'000	1'800'000	854'500		751'000
Nettoinvestitionen / Nettoinvestitionsabnahme								
Abschreibungen								
Saldo Spezialfinanzierungen	164'900		187'557		155'557		23'664	
Aufwandüberschuss Laufende Rechnung	256'000		355'121		388'125		299'368	
Ertragsüberschuss Laufende Rechnung								
Finanzierungsfehlbetrag		789'900		5'234'678		1'489'182		427'968
Finanzierungsüberschuss								
Selbstfinanzierungsgrad		-2.3%		4.8%		17.3%		
<u>Selbstfinanzierung x 100</u>								
<u>Nettoinvestitionen</u>								

Artengliederung Finanzplan der Laufenden Rechnung

ARTENGLIEDERUNG DER LAUFENDEN RECHNUNG		Budget 2011		Finanzplan 2012		Finanzplan 2013		Finanzplan 2014	
Konto	Bezeichnung	Ausgaben	Einnahmen	Ausgaben	Einnahmen	Ausgaben	Einnahmen	Ausgaben	Einnahmen
3	A U F W A N D	6'426'000		6'844'073		7'185'172		7'260'005	
30	Personalaufwand	2'575'100		2'626'602		2'679'134		2'732'717	
31	Sachaufwand	1'856'400		1'763'528		1'798'799		1'834'775	
32	Passivzinsen	147'200		200'436		255'709		257'020	
33	Abschreibungen	467'200		874'126		922'610		821'153	
35	Entschädigungen an Gemeinwesen	92'500		94'350		96'237		98'162	
36	Eigene Beiträge	1'132'900		1'055'088		1'086'741		1'119'343	
38	Einlage in Spezialfinanzierungen	43'200		12'443		44'443		76'336	
39	Interne Belastungen	111'500		217'500		301'500		320'500	
4	E R T R A G		6'170'000		6'488'952		6'845'759		7'006'608
40	Steuern		2'152'500		2'281'350		2'417'925		2'562'688
41	Regalien und Konzessionen		81'000		82'000		83'000		84'000
42	Vermögenserträge		293'200		299'064		347'457		354'406
43	Entgelte		927'200		1'005'744		1'025'859		1'046'376
44	Anteile/Beiträge ohne Zweckbindung		1'958'300		1'955'328		2'009'435		2'065'073
45	Rückerstattungen von Gemeinwesen		80'500		82'110		83'752		85'427
46	Beiträge für eigene Rechnung		357'700		365'856		376'832		388'137
48	Entnahme aus Spezialfinanzierungen		208'100		200'000		200'000		100'000
49	Interne Gutschriften		111'500		217'500		301'500		320'500

Artengliederung Finanzplan der Investitionsrechnung

ARTENGLIEDERUNG DER INVESTITIONSRECHNUNG		Budget 2011		Finanzplan 2012		Finanzplan 2013		Finanzplan 2014	
Konto	Bezeichnung	Ausgaben	Einnahmen	Ausgaben	Einnahmen	Ausgaben	Einnahmen	Ausgaben	Einnahmen
5	A U S G A B E N	1'367'000		5'720'000		1'920'000		70'000	
50	Sachgüter	675'000		5'700'000		1'900'000		0	
52	Darlehen und Beteiligungen	0		0		0		0	
56	Eigene Beiträge	692'000		20'000		20'000		20'000	
57	Durchlaufende Beiträge	0		0		0		0	
58	Uebrige zu aktivierende Ausgaben	0		0		0		0	
59	Passivierungen	0		0		0		50'000	
6	E I N N A H M E N		1'367'000		5'720'000		1'920'000		70'000
60	Abgang von Sachgütern		0		0		0		0
61	Nutzungsabgaben und Vorteilsentgelte		125'000		120'000		120'000		70'000
62	Rückzahlung von Darlehen und Beteiligungen		90'000		0		0		0
63	Rückerstattungen für Sachgüter		0		0		0		0
64	Rückzahlung von eigenen Beiträgen		0		0		0		0
65	Vorteilsabgeltungen		210'000		0		0		0
66	Beiträge für eigene Rechnung		170'000		100'000		0		0
67	Durchlaufende Beiträge		0		0		0		0
69	Aktivierungen		772'000		5'500'000		1'800'000		0

Funktionale Gliederung der Investitionsrechnung

Zusammenzug der Investitionsrechnung		Finanzplan 2012			Finanzplan 2013		Finanzplan 2014	
Konto	Vorhaben	Total	Ausgaben	Einnahmen	Ausgaben	Einnahmen	Ausgaben	Einnahmen
0	ALLGEMEINE VERWALTUNG	3'000'000	2'000'000	0	1'000'000	0	0	0
60	Verwaltungsliegenschaften	3'000'000	2'000'000	0	1'000'000	0	0	0
503	Neubau Gemeindehaus/Zentrumsplatz *	3'000'000	2'000'000		1'000'000		0	
1	OEFFENTLICHE SICHERHEIT	460'000	420'000	120'000	20'000	20'000	20'000	20'000
140	Schadenwehr	400'000	400'000	100'000	0	0	0	0
506	Tanklöschfahrzeug *	400'000	400'000		0		0	
661	Kantonsbeiträge			100'000		0		
160	Zivilschutz	60'000	20'000	20'000	20'000	20'000	20'000	20'000
566	Investitionsbeiträge	60'000	20'000		20'000		20'000	
611	Ersatzbeiträge für Schutzraumbauten			20'000		20'000		20'000
650	Entnahme aus Verpflichtungskonto							
3	KULTUR UND FREIZEIT	500'000	200'000		300'000		0	
340	Sport- und Freizeitanlagen	500'000	200'000		300'000		0	
501	Schlösslimatt Tiefbauten *	500'000	200'000		300'000		0	
503	Schlösslimatt Hochbauten	0			0		0	
5	SOZIALE WOHLFAHRT	0	0	0	0	0	0	0
570	Alters- und Pflegeheime							
565	Investitionsbeiträge an St. Annaheim	0	0		0		0	
6	VERKEHR	220'000	220'000		0		0	
620	Gemeindestrassen	220'000	220'000		0		0	
501	Gemeindestrassen	0	0		0		0	
503	Neubau Werkhof *	220'000	220'000		0		0	
7	UMWELT, RAUMORDNUNG	3'480'000	2'880'000	100'000	600'000	100'000	0	50'000
701	Wasserwerk	250'000	150'000	50'000	100'000	50'000	0	20'000
501	Wasser Neuerschliessungen *	250'000	150'000		100'000		0	
610	Wasseranschlussgebühren			50'000		50'000		20'000
650	Entnahme aus Verpflichtungskonto			0		0		0
710	Abwasserbeseitigung	3'150'000	2'650'000	50'000	500'000	50'000	0	30'000
501	Abwasser Neuerschliessungen / ARA *	3'150'000	2'650'000		500'000		0	
610	Anschlussgebühren			50'000		50'000		30'000
650	Entnahme aus Verpflichtungskonto			0		0		0
661	Kantonsbeiträge							
780	Uebriger Umweltschutz	80'000	80'000		0		0	
503	Neubau Tierkadaversammelstelle *	80'000	80'000		0		0	
	Total	7'660'000	5'720'000	220'000	1'920'000	120'000	20'000	70'000
	Nettoinvestitionen			5'500'000		1'800'000	50'000	
	Total		5'720'000	5'720'000	1'920'000	1'920'000	70'000	70'000
	* Vorbehältlich unter Annahme an Volksabstimmung							

Traktandum 4

Verpflichtungskredit für die Ableitung der Quelle Mäderen

A. Antrag des Gemeinderates:

Der Gemeinderat beantragt den Stimmbürgerinnen und Stimmbürgern folgendes zu beschliessen:

1. Für die Ableitung der Quelle Mäderen wird ein Verpflichtungskredit von Fr. 670'000.- bewilligt.
2. Der Gemeinderat wird mit dem Vollzug beauftragt.

B. Bericht:

Das Wichtigste in Kürze

Im vergangenen Jahr wurde die Quelle Mäderen durch die Gemeinde gefasst. Nun legt der Gemeinderat die Botschaft für den Bau der Ableitung des Quellwassers von der Quelle ins Reservoir Halten vor. Die geplante Ableitung via Mostelberg ergibt einen gegenseitigen Notwasserbund der vier Wasserversorgungen Mostelberg-Egg mit der Wasserversorgung der Gemeinde Sattel.

Die Kosten für die Ableitung betragen Fr. 670'000.-. Diese Kosten beinhalten auch Abschlussarbeiten an der Quellfassung und den Einbau einer Entkeimungsanlage.

1. Ausgangslage

Die Gemeindewasserversorgung Sattel versorgt die Baugebiete im Tal und einen ansehnlichen Teil des Gebietes ausserhalb der Bauzone bis zu einer Meereshöhe von ca. 880 m mit Trink-, Brauch- und Löschwasser. Das Wasser stammt bisher lediglich aus einer, dafür aber sehr ergiebigen Quelle in der Eumatt. Bisher konnte die Wasserversorgung die Bevölkerung zu jeder Zeit ohne Einschränkungen mit genügend einwandfreiem Trinkwasser versorgen und die erforderlichen Löschwasserreserven sicherstellen.

Mit Blick auf das erfreuliche Wachstum der Gemeinde und auf eine langfristige Sicherung von genügend Trinkwasservorräten befassten sich die Wasserkommission und zugezogene Fachexperten schon längere Zeit mit der Erschliessung von neuen Trinkwasservorkommen.

Im Gebiet "Mäderen" konnte nun vor einem Jahr, nach der Zustimmung durch die Stimmbürgerinnen und Stimmbürger, eine neue Quelle gefasst werden. Nachdem die Quelle nun während fast eines Jahres bezüglich Schüttung

und Wasserqualität beobachtet werden konnte, ist der Gemeinderat zum Schluss gekommen, diese Quelle für die Wasserversorgung Sattel zu erschliessen und das Wasser dem Reservoir Halten zuzuleiten.

Die Auswertung der Messresultate der Quelle Mäderen in der Zeit vom 23.12.2009 bis zum 28.10.2010 hat folgende Ergebnisse gezeigt:

- Mittlere Quellschüttung: 241 lt/min
- Maximum: 1'115 lt/min
gemessen am 30.7.2010 um 09.20 Uhr
- Minimum: 43 lt/min
gemessen am 19.3.2010 um 12.10 Uhr

In Einzelfällen (insbesondere bei sehr starken Niederschlägen) erfüllte das Wasser die bakteriologischen Anforderungen nicht immer. Deshalb ist es notwendig, die Trinkwasserqualität des Quellwassers der Quelle Mäderen mit zusätzlichen Massnahmen im Bereich der Schutzzone (Strassenentwässerung, Terrainanpassungen, etc.) oder beispielsweise mit einer Entkeimungsanlage zu gewährleisten.

2. Projekt

Für die Ableitung des Quellwassers von der Quelle Mäderen zum Reservoir Halten sind die folgenden beiden Varianten untersucht worden:

Variante 1: Quelle Mäderen - Mäderenwald - Mäderenalp - Underi - Lauitobel - Reservoir Halten. Diese Variante 1 misst ca. 2.2 km und würde Kosten von rund Fr. 316'000.- verursachen.

Variante 2: Quelle Mäderen - Mäderenwald Richtung Raiffeisen Skywalk - Weg Hängebrücke Richtung Herrenboden - Mostelberg - Zell - Janseren - Reservoir Halten. Diese Variante misst ca. 3,9 km und kostet ca. Fr. 416'000.-.

Der Gemeinderat hat sich für die Realisierung der **Variante 2** entschieden. Diese Variante ist zwar wesentlich teurer, hat aber vor allem für das Gebiet Mostelberg den Vorteil, dass mit dieser Leitung für die Wasserversorgungen im Gebiet Mostelberg (zur Zeit sind das vier Wasserversorgungen) die Notwasserversorgung weitgehend sicher gestellt werden kann. Ebenfalls kann die Gemeindewasserversorgung von der Wasserversorgung Mostelberg AG Notwasser beziehen. Der Verbund der vier Wasserversorgungen des Mostelbergs mit der Wasserversorgung der Gemeinde ist ein Notwasserverbund und wird im Normalbetrieb nicht gebraucht. Der Kanton verlangt in Zukunft von allen Wasserversorgungen eine Möglichkeit für den Notwasserbezug. Zudem beteiligen sich bei dieser Variante die Sattel-Hochstuckli AG, die Swisscom und das Elektrizitätswerk des Bezirks Schwyz (EBS) an den Grabarbeiten, da diese auf Teilstrecken noch eigene Leitungen realisieren.

Zu den Ableitungskosten kommen die Aufwendungen für die Entkeimungsanlage, die Trübungüberwachung, die Verwurfsteuerung* und verschiedene Anschlussinstallationen hinzu, die bei beiden Varianten in gleicher Höhe zu berechnen sind. Die Erneuerung der rund 40 Jahre alten Verrohrungen im Reservoir Halten werden zulasten der Laufenden Rechnung finanziert.

Zusammen mit der Ableitung des Quellwassers sind zudem Fertigstellungsarbeiten im Bereich der Quellfassung (Abdichtungen, Brunnenstube, Strassenentwässerung, etc.) erforderlich.

**Sollte nicht einwandfreies Wasser (z.B. übermässige Trübung) zugeleitet werden, verhindert die Verwurfsteuerung, dass das Wasser in die Aufbereitung und ins Reservoir geleitet wird.*

3. Kosten

Die Kosten für die Ableitung der Quelle Mäderen via Mostelberg mit ca. 3,9 km Länge gemäss Variante 2 belaufen sich auf total Fr. 670'000.- und setzen sich wie folgt zusammen:

Kostenzusammenstellung:

Umgebungsarbeiten Fassung	Fr. 90'000
Brunnenstube	Fr. 46'000.-
Ableitung (3,9 km)	Fr. 416'000.-
Installationen Reservoir Halten	Fr. 60'000.-
Reserven/Unvorhergesehenes	Fr. 58'000.-
Total	Fr. 670'000.-

Die Mehrkosten für die Variante 2 von Fr. 100'000.- gegenüber der Variante 1 werden durch Beiträge der vier privaten Wasserversorgungen im Gebiet Mostelberg (je Fr. 10'000.-), durch einen Beitrag der Sattel-Hochstuckli AG (Fr. 40'000.-) und mit einem Gemeindebeitrag

von Fr. 20'000.- (aus Steuermitteln für die Realisierung der Notwasserversorgung in der Gemeinde) gedeckt.

Die Sattel-Hochstuckli AG beteiligt sich an der Ableitung, da ein Teil des Wassers der Quelle Mäderen für den Betrieb der Beschneigungsanlage Hochstuckli genutzt werden kann. Die Wasserlieferung zu Beschneigungszwecken wird zwischen der Gemeinde Sattel und der Sattel-Hochstuckli AG in einem separaten Vertrag geregelt. Selbstverständlich hat die sichere Versorgung der Bevölkerung mit Trinkwasser stets Vorrang vor dem Gebrauch des Wassers für die Beschneigung.

4. Finanzierung

Die Investitionskosten für die Ableitung werden über die Investitionsrechnung (Spezialfinanzierung Wasserwerk) abgerechnet. Der Bestand der Investitionsrechnung Wasserwerk wird sich per 31.12.2010 auf rund Fr. 300'000.- belaufen. Davon werden ca. Fr. 50'000.- für die Erschliessung des Baugebietes "Sonnenrain" beansprucht werden, so dass zur Finanzierung der Ableitung der Quelle Mäderen noch rund Fr. 250'000.- aus den Reserven zur Verfügung stehen werden.

Fr. 100'000.- stammen aus den Beiträgen der Sattel-Hochstuckli AG und der vier Wasserversorgungen, sowie aus allgemeinen Steuermitteln, so dass schlussendlich Fr. 320'000.- aktiviert, verzinst und mit 8 % jährlich abgeschrieben werden müssen. Die künftig vereinnahmten Anschlussgebühren werden jeweils jährlich zur direkten Amortisation des aktivierten Betrages verwendet.

Beteiligungen	Fr. 100'000.-
Reserve Investitionsrechnung	Fr. 250'000.-
Investitionsbeitrag	Fr. 320'000.-
Total	Fr. 670'000.-

5. Trinkwasserkraftwerk

Der Gemeinderat befasst sich auch mit der Idee, die Ableitung der Quelle Mäderen mit einem Trinkwasserkraftwerk zu kombinieren. Entscheidende Faktoren sind das Gefälle und die Wassermenge. Das Gefälle ist mit 450 m von der Quelle bis zur Reservoir für ein Kraftwerk gut. Für die Beurteilung der Wassermenge ist eine Mengen-Mess-Periode von mindestens einem Jahr erforderlich (die aktuelle Messreihe begann am 25. Dezember 2009). Sollte sich zeigen, dass ein Trinkwasserkraftwerk ökonomisch sinnvoll und finanzierbar ist, wird der Gemeinderat die Stimmbürgerinnen und Stimmbürger anlässlich der Rechnungsperiode am 15. April 2011 informieren.

C. Bericht und Antrag der Rechnungsprüfungskommission

Die Rechnungsprüfungskommission hat die vom Gemeinderat vorgelegten Berechnungen für die Ableitung der Quelle „Mäderen“ eingesehen.

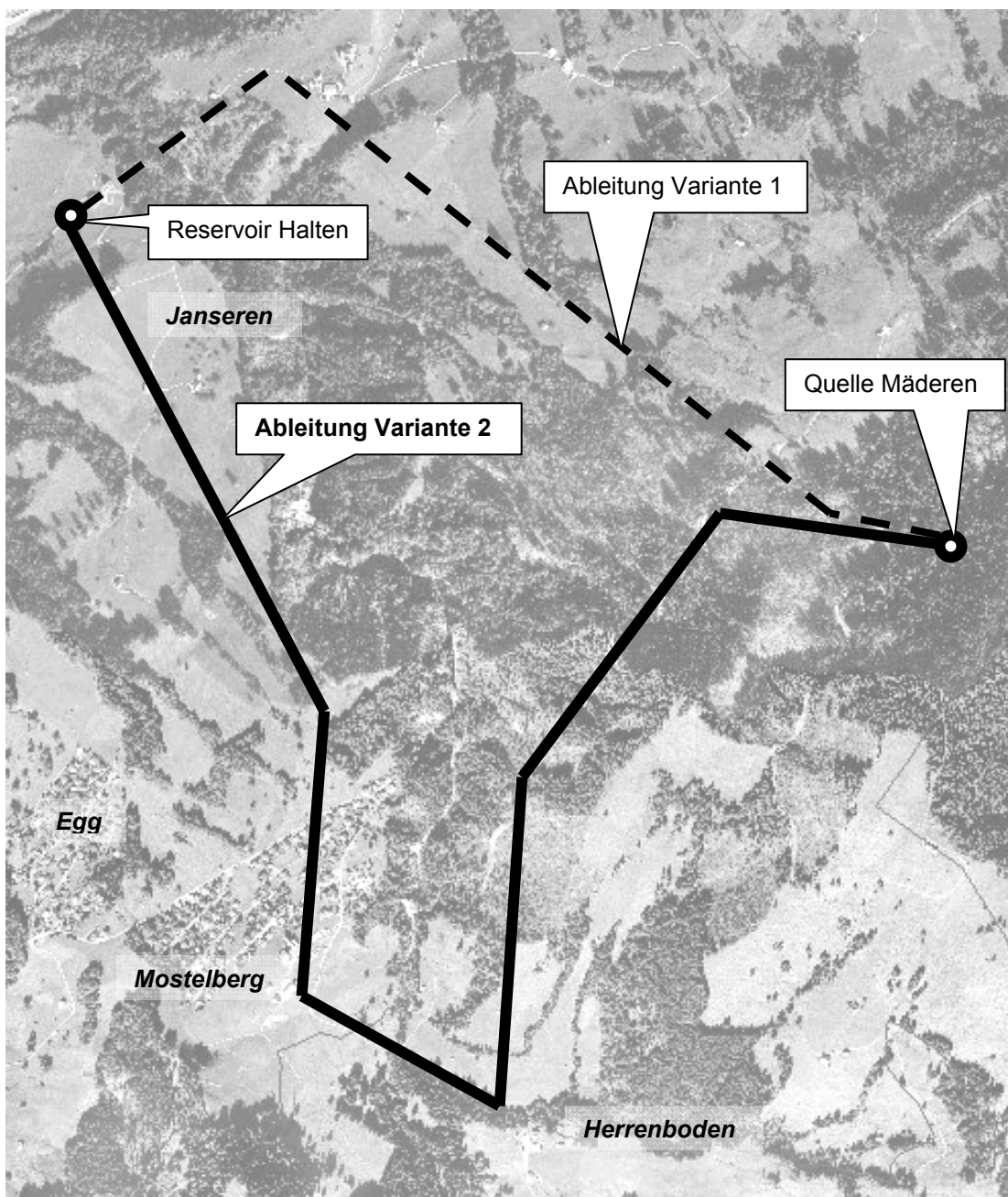
Aufgrund unserer Prüfungshandlungen beantragen wir der Gemeindeversammlung, dem Verpflichtungskredit über Fr. 670'000.- für die Ableitung der Quelle Mäderen zuzustimmen.

Sattel, 8. November 2010

Die Rechnungsprüfungskommission:

Patricia Lustenberger-Fach, Präsidentin
Marie-Theres Ganz-Mächler
Karin Schuler
Hans Bruhin

Übersichtsplan



Leitbild Sattel 2020 - Jahresziele 2011

Als Gemeinderat wollen wir regelmässig Bilanz ziehen und Rechenschaft über Erreichtes und nicht Erreichtes ablegen. Im Sinne einer Information wird der Gemeinderat jeweils die nächsten Vorhaben und Ziele in der Botschaft zum Voranschlag festlegen. Mit der Botschaft zur Rechnung wird der Gemeinderat dann jeweils Rechenschaft ablegen über die Zielerreichung. Nachfolgend sind die **Jahresziele 2011** aufgelistet.

Leitzatz	Ziele / Massnahmen
1. Ein gesunder Haushalt in einer gesunden Umgebung	
<p>1.1 Wir schätzen unsere attraktive Landschaft und die natürlichen Ressourcen. Wir gehen damit sorgfältig um und entwickeln unsere Gemeinde nachhaltig. Dadurch schaffen wir den Rahmen für eine hohe Wohn-, Aufenthalts- und Lebensqualität. Dazu gehört auch ein gutes Freizeitangebot.</p>	<p><i>1.1.1 Mitarbeit im internationalen Gemeindeforum Allianz in den Alpen intensivieren und positive Erfahrungen anderer Gemeinden umsetzen.</i></p>
	<p><i>1.1.2 Bestrebungen zur Schaffung eines regionalen Naturparks unterstützen.</i></p>
	<p><i>1.1.5 Schaffung von qualitativ guten Aussenräumen für alle Altersgruppen bei öffentlichen und privaten Planungen und Bauten.</i></p>
	<p><i>1.1.6 Erhalt der Einkaufsmöglichkeiten und Grunddienstleistungen.</i></p>
	<p><i>1.1.8 Fortsetzung der Unterstützung des Projektes "Free Snow Sattel".</i></p>
	<p><i>1.1.9 Kontinuierlicher Ausbau der Freizeitanlagen im "Schlössli".</i></p>
<p>1.2 Die Basis für unsere Entwicklung ist ein gesunder Finanzhaushalt. Eine gute Eigenkapitalbasis soll uns helfen, Schwankungen in den Einnahmen und Ausgaben ohne Steuererhöhungen auszugleichen. Eine hohe Budgetdisziplin und eine konsequente Investitionsplanung tragen dazu bei, dass wir unsere Steuerbelastung tief halten können.</p>	<p><i>1.2.2 Eigenkapital in der Grössenordnung von 75 % eines Jahres-Steuerertrages anpeilen.</i></p>
<p><i>1.2.3 Steuerfussziel im vorderen kant. Mittelfeld.</i></p>	
2. Qualität, massgeschneidert	
<p>2.1 Wir suchen ein gutes Mass zwischen den Ansprüchen der Bevölkerung und den Möglichkeiten eines kleineren Gemeinwesens im ländlichen Raum.</p>	<p><i>2.1.1 Eigenverantwortung und Eigeninitiative der Bevölkerung werden gefördert.</i></p>
<p>2.2 Die Kinder sollen bei uns die Möglichkeiten und den Raum für eine gesunde Ent-</p>	<p><i>2.2.4 Sicherheit der Schulwege überprüfen und notwendige Massnahmen umsetzen.</i></p>

Leitzatz	Ziele / Massnahmen
wicklung vorfinden. Für die ausserschulische Betreuung der Schulkinder werden originelle und vertretbare Lösungen erarbeitet.	2.2.6 Aus der Initiative und der Verantwortung der Bevölkerung entstehende Vorschulangebote werden unterstützt.
2.3 Bei der Betreuung unserer älterer Mitbürgerinnen und Mitbürger wird das Ziel verfolgt, ihnen möglichst lange ein selbstbestimmtes Leben in der vertrauten Umgebung zu ermöglichen	2.3.2 Altersleitbild ausarbeiten.
	2.3.5 Pro Senectute unterstützen.
	2.3.7 Erfahrungen anderer Gemeinden mit neuen Wohnformen für das Alter auswerten.
2.4 Beim Verkehr mit den Behörden und der Verwaltung werden die modernen Techniken und Formen gefördert und bürgerorientiert umgesetzt.	2.4.3 Ein bürgerfreundliches Gemeindehaus realisieren.
3. Wir unterstützen private Initiativen und nehmen Einfluss	
3.4 Bei grösseren Überbauungen nehmen wir Einfluss, damit Angebote erhalten oder geschaffen werden können, welche der Grundversorgung der Bevölkerung dienen, z.B. Dorfladen, Post, Bank und andere Dienstleistungen.	3.4.1 Projekt Gemeindehaus im Ortszentrum umsetzen.
	3.4.2 Postdienstleistungen in hoher Qualität und den Bedürfnissen der Bürger entsprechend erhalten.
	3.4.3 Kontakt zur Post halten.
3.5 Wir suchen mit den Betreibern des öffentlichen Verkehrs gute Lösungen, um die Nutzung öffentlicher Verkehrsmittel noch attraktiver zu gestalten. Dazu gehört die Optimierung der Haltestellen in der Gemeinde.	3.5.1 Halt Voralpen-Express erreichen.
4. Partnerschaften dort, wo es allen dient	
4.1 Als Gemeinde wollen wir unsere Eigenständigkeit und Autonomie behalten, suchen aber Partnerschaften, wo es allen dient. Wir setzen die bewährte Zusammenarbeit mit Nachbargemeinden in der Bildung, in der Altersbetreuung, im Sozialwesen, in der Tourismusförderung usw. fort.	4.1.3 Projekt Hallenbad Ägerital unterstützen.
	4.1.4 Mit den Gemeinden des Ägeritales entwickeln wir die touristische Destination Ägerital – Sattel gemeinsam.

Leitzatz	Ziele / Massnahmen
<p>4.2 Wir nutzen die 700-Jahrfeier der Schlacht am Morgarten zusammen mit unsern Zuger Nachbarn, um die Vorzüge der Region als Wohn- und Erholungsgebiet landesweit bekannt zu machen.</p>	<p>4.2.2 700-Jahrfeier der Schlacht am Morgarten zur Realisierung von permanenten Attraktionen nutzen (nachhaltige Feier).</p> <p>4.2.3 Schlachtgelände für Schulreisen und Exkursionen attraktiv gestalten.</p> <p>4.2.4 Realisierung Trottoir Schornen unterstützen.</p>
<p>5. Chancen nutzen</p>	
<p>5.1 Einen wesentlichen Beitrag zur Pflege der einmaligen Landschaft leisten die Bäuerinnen und Bauern. Wir setzen deshalb unsere Anstrengungen zur Verwirklichung des Landschaftentwicklungskonzeptes LEK fort.</p>	<p>5.1.1 Die erforderlichen Mittel für die Umsetzung des LEK bereitstellen.</p> <p>5.1.2 Landwirte in der Umsetzung von landschaftsfördernden Massnahmen beraten, unterstützen und finanzielle Hilfen vermitteln.</p>
<p>5.2 Der Tourismus wird als Erwerbsquelle und als positiver Faktor für die Wohnqualität wahrgenommen und weiterhin gefördert.</p>	<p>5.2.2 Bilanz ziehen über das Tourismusleitbild 2000 und dieses anschliessend überarbeiten.</p>
<p>5.4 Das vorhandene Fuss- und Wanderwegnetz und der Zugang dazu sollen rechtlich gesichert werden. Lücken im Fussweg- und Wanderwegnetz sollen geschlossen werden.</p>	<p>5.4.1 Bestandesaufnahme Fuss- und Wanderwege durchführen und Lücken eruieren.</p> <p>5.4.3 Unterhalt Fuss- und Wanderwege organisatorisch und finanziell regeln.</p>
<p>5.5 Wir unterstützen Bestrebungen, die einheimischen erneuerbaren Energieträger in der Gemeinde besser zu nutzen und die Energie effizient einzusetzen.</p>	<p>5.5.1 Energiegewinnung für Gemeindebauten aus einheimischen erneuerbaren Energieträger anstreben und wo möglich, umsetzen.</p>
<p>5.6 Wir wollen den guten Zusammenhalt in der Gemeinde erhalten und fördern, indem wir Neuzuzügerinnen und Neuzuzüger aktiv begrüssen und ihnen Möglichkeiten der Zusammenarbeit bei Anlässen und in Kommissionen offerieren.</p>	<p>5.6.1 Einen jährlichen attraktiven Anlass für Einheimische und Neuzugezogene durchführen (Treffpunkt Sattel).</p>
<p>5.7 Wir planen attraktive Anlässe, an denen sich die interessierte Bevölkerung regelmässig treffen und kennen lernen kann.</p>	<p>5.7.1 Weiterhin Bundesfeier durchführen.</p> <p>5.7.2 Weiterhin aktiv bei der Organisation und Durchführung der Schlachtjahrzeit am Morgarten mitarbeiten.</p> <p>5.7.3 Eigenständige kulturelle Anlässe der Kulturkommission durchführen.</p>

Steuern, Gebühren, Abgaben 2011

Zusammenstellung der Gebühren und Abgaben für das Jahr 2011. Änderungen und Anpassungen aufgrund rechtsgültiger Beschlüsse bleiben vorbehalten.

1. Steuern

Gemeindesteuerfuss 2011: 150 Einheiten*

*vorbehältlich der Zustimmung der Gemeindeversammlung vom 10. Dezember 2010.

2. Feuerwehr

1.1 Feuerwehr-Ersatzabgabe (Art. 18 Schadenwehrrglement vom 25. September 1995)

Festlegung mit GRB Nr. 01-0554, 24.09.2001, gültig seit 01.01.2002.

steuerbares Einkommen:	Stufe I	bis	Fr. 30'000	Fr. 140.-
	Stufe II	ab	Fr. 30'001 bis Fr. 60'000	Fr. 180.-
	Stufe III	über	Fr. 60'000	Fr. 220.-

2.2 Feuerwehrbeitrag (Art. 19 Schadenwehrrglement vom 25. September 1995)

Festlegung mit GRB Nr. 01-0554, 24.09.2001, gültig seit 01.01.2002.

0,2 Promille des Neubauwertes.

3. Kehricht

3.1 Grundgebühr (Art. 17 Abs. 3 Abfallreglement vom 24. April 1992)

Festlegung mit Art. 17 Abs. 3 Abfallreglement, gültig seit 01.01.2000.

Fr. 45.- pro Wohnung, Campingstandplatz, Betrieb

3.2 Sackgebühr (gemäss Tarif ZKRI, gültig ab 01.01.2011, inkl. MwSt.)

17 l	10 Säcke	Fr. 11.30
35 l	10 Säcke	Fr. 21.70
60 l	10 Säcke	Fr. 37.00
110 l	5 Säcke	Fr. 34.00
Sperrgut:		Fr. 10.00
Container:	Montagegebühr für Chip (einmalig) pro Container: Fr. 30.- (ohne MwSt)	
	Gewichtsgebühr Fr. --.40/kg, Andockgebühr Fr. 3.-- pro Leerung (ohne MwSt.)	

4. Abwasser

4.1 Anschlussgebühr (Art. 18 Kanalisationsreglement vom 26. April 1991)

Festlegung mit Art. 18 Kanalisationsreglement vom 26. April 1991, gültig seit 04.03.1992.

Wohnungen:	1. Wohnung	Fr. 2'500.-
	Jede weitere Wohnung	Fr. 1'500.-
Gewerbe:	pro Wasserstelle	Fr. 300.-
Flächenbeitrag pro m ³ erschlossenes, nicht überbautes Bauland		Fr. 3.-

4.2 Betriebsgebühr (Art. 19 Kanalisationsreglement vom 26. April 1991)
Festlegung mit GRB Nr. 01-0611, 22.10.2001, gültig seit 01.01.2002.

1 Einwohnergleichwert (EG)	Fr. 50.-
Wohnungen bis und mit 3 Zimmer	3 EG
Wohnungen bis und mit 5 Zimmer	4 EG
Wohnungen mit mehr als 5 Zimmer	5 EG
Wohnwagen	1,5 EG
Restaurant abgestuft nach Sitzplätzen	
Hotels/Unterkünfte abgestuft nach Betten	
Gewerbe abgestuft nach Arbeitsplätzen	

5. Wasser

5.1 Anschlussgebühren (Art. 14 Abs. 2 Wasserreglement vom 09. April 1999)
Festlegung mit Art. 14 Abs. 2 Wasserreglement, gültig seit 01.10.1999.

- Landwirtschaftsbetriebe inkl. 1 Wohnung Fr. 6'500.-*
- Wohn- und Gewerbebauten inkl. 1 Wohnung Fr. 6'500.-*
- Gewerbebauten inkl. 1 Betrieb Fr. 6'500.-*
- Für jede weitere Wohnung oder jeden weiteren Betrieb Fr. 3'000.-*
- Für jeden weiteren Kleingewerbebetrieb mit geringem Wasserverbrauch Fr. 1'000.-*

5.2 Grundgebühr und Bezugsgebühr (Art. 14 Abs. 4 und 5 Wasserreglement vom 09. April 1999)
Festlegung mit GRB Nr.10-0593, 25.10.2010, gültig ab 01.01.2011.

Grundgebühr (Art. 14, Abs. 4)	Fr. 200.-* (inkl. 80 m3 Wasser)	
Bezugsgebühr pro m3 (Art. 14, Abs. 5)	Landwirtschaftsbetriebe ab 81 m3 bis 300 m3	Fr. -.75*
	Landwirtschaftsbetriebe ab 301 m3	Fr. -.55*
	Übrige Anschlüsse ab 81 m3 bis 400 m3	Fr. -.75*
	Übrige Anschlüsse ab 401 m3	Fr. -.60*

*Seit 01.01.2010 sind die Wassergebühren mehrwertsteuerpflichtig (+ 2.4 %)

6. Hundesteuer

§ 5 Gesetz über das Halten von Hunden vom 23. Juni 1983 (SRSZ 546.100)

Nutzhund	Fr. 20.- / Jahr
Anderer Hund	Fr. 50.- / Jahr

Pro weiterem Hund im gleichen Haushalt beträgt die Steuer je Fr. 100.- mehr als die Grundsteuer.

Entwicklung wichtiger Kennzahlen für die Gemeinde Sattel

Kennzahl	Rechnung 2006	Rechnung 2007	Rechnung 2008	Rechnung 2009	Bemerkungen
Selbstfinanzierungsgrad	139.0% (Mittel Kanton Schwyz: 163,0%)	-430.0% (Mittel Kanton Schwyz: 238,0%)	-35.0% (Mittel Kanton Schwyz: 253,0%)	-257.0% (Mittel Kanton Schwyz: 166,0%)	Selbstfinanzierung in Prozenten der Nettoinvestitionen; über 70% gut, verantwortlich, unter 70% längerfristig grosse Neuverschuldung
Selbstfinanzierungsanteil in %	19.9% (Mittel Kanton Schwyz: 14,7%)	12.8% (Mittel Kanton Schwyz: 13,9%)	12.1% (Mittel Kanton Schwyz: 16,4%)	7.1% (Mittel Kanton Schwyz: 15,15%)	Finanzkraft der Gemeinde gemessen am Finanzertrag. Über 15%: gut, zwischen 10-15% genügend, unter 10% ungenügend
Kapitaldienstanteil in %	5.5% (Mittel Kanton Schwyz: 5,4%)	3.9% (Mittel Kanton Schwyz: 5,2%)	3.1% (Mittel Kanton Schwyz: 4,7%)	2.7% (Mittel Kanton Schwyz: 5,17%)	Massgrösse für die Belastung des Gemeindehaushaltes durch Kapitalfolgekosten. Unter 8% tiefe Belastung, zwischen 8% und 12% mittlere Belastung, über 12% hohe Belastung
Nettoaufwand pro Einwohner in Fr.	765.- (Mittel Kanton Schwyz: 675.-)	751.- (Mittel Kanton Schwyz: 694.-)	715.- (Mittel Kanton Schwyz: 751.-)	738.- (Mittel Kanton Schwyz: 761.-)	Der Aufwand pro Einwohner ist abhängig von Infrastruktur- und Leistungsangebot, von der Effizienz der Leistungserbringung und von der Einwohnerzahl.
Nettoschuld pro Einwohner in Fr.	1'641.- (Mittel Kanton Schwyz: 1'790.-)	1'184.- (Mittel Kanton Schwyz: 1'361.-)	783.- (Mittel Kanton Schwyz: 892.-)	454.- (Mittel Kanton Schwyz: 612.-)	Die Schuldenquote pro Einwohner hängt stark von den finanzierten Investitionen und der Leistungskraft einer Gemeinde ab. Unter Fr. 2'000.- sehr gut, von 2'000.- bis 4'000.- gut, von 4'000.- bis 7'000.- akzeptabel, von 7'000 bis 10'000.- hoch, über 10'000.- sehr hoch
Zinsbelastungsanteil	-2.04% (Mittel Kanton Schwyz: 0,01%)	-1.07% (Mittel Kanton Schwyz: 0,06%)	-1.33% (Mittel Kanton Schwyz: 0,44%)	-1.21% (Mittel Kanton Schwyz: -0,03%)	Der Zinsbelastungsanteil kann als günstig betrachtet werden, wenn er unter 3,0% liegt. Prozentsatz Ertrag für Nettozinsen (Passivzinsen minus Vermögenserträge)
Relative Steuerkraft pro Einwohner in Fr.	653.- (Mittel Kanton Schwyz: 1'691.-)	667.- (Mittel Kanton Schwyz: 1'861.-)	702.- (Mittel Kanton Schwyz: 1'996.-)	728.- (Mittel Kanton Schwyz: 1'960.-)	Massgebend für diesen Wert sind die Wirtschafts- und Erwerbsstrukturen.
Kantonssteuer	130%	130%	120%	120%	
Bezirkssteuer	85%	80%	65%	65%	
Gemeindesteuer	175%	175%	160%	160%	
Total	390%	385%	345%	345%	Ohne Kirchensteuer

PP
6417 Sattel



Klimaneutral gedruckt bei Triner AG Schwyz · SC2010110202

Umschlag und Inhalt gedruckt auf 100% Recycling-Papier.

